

# *BaByliss***PRO**<sup>®</sup>



**MIRACURL**<sup>®</sup>  
*the Perfect Curling Machine*

BAB2665E

## ENGLISH

### MiraCurl™ the Perfect Curling Machine BAB2665E

**Before you start using the BaBylissPRO® MiraCurl™ Perfect Curling Machine please take the time to read these instructions.**

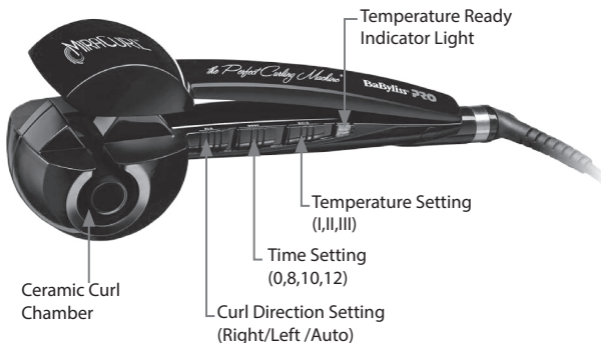
Effortlessly create long-lasting beautiful curls, with the BaByliss MiraCurl™ Pro Perfect Curling Machine. Hair is automatically drawn

into the ceramic curl chamber where it is softly held and heated from all directions to effortlessly form the curl. Then, simply release. The result is beautiful, free-flowing curls.

#### FEATURES:

- Ceramic curl chamber for smooth curl creation
- 3 timer settings with audio beep indicator for different curl effects
- 3 heat settings; 190°C - 210°C - 230°C for long lasting results
- Powerful heating system ready to use in seconds with ultra-fast heat recovery

### OPERATING FEATURES



- Curl direction control for either a uniform or natural finish (Right/Left/Auto)
- Suitable for shorter and longer hair lengths
- On/off switch with on indicator light
- Heat ready indicator
- Sleep mode (after 20mn)
- Auto shut off (after 60mn)
- Salon length swivel cord (2.7m)

### OPERATING INSTRUCTIONS

MiraCurl™ the Perfect Curling Machine will create many different curl effects in the hair. It is easy to experiment with the different settings to achieve the desired results.

Always ensure that the sections of hair you want to curl are no bigger than 3cm wide. The type of curl will depend on the temperature selected, and the timer setting which dictates the amount of time the hair is kept inside the curl chamber.

### TEMPERATURE SETTINGS

There are 3 temperature settings to select from; 190°C, 210°C and 230°C. We recommend you always start with the lowest temperature setting and increase the level of heat as required.

- Setting I (190°C) - for delicate, fine or coloured hair
- Setting II (210°C) - for normal textured hair
- Setting III (230°C) - for thick or wavy hair

### TIME SETTINGS

There are 3 timer settings with audio beep indicator. These different settings will give different curl effects. The longer the time the hair is held inside the curl chamber, the more defined the curl will be. But results will also vary according to hair type. Use the following as a guide.

- Setting 8 (8 seconds = 3 beeps) - for loose waves
- Setting 10 (10 seconds = 4 beeps) - for soft curls
- Setting 12 (12 seconds = 5 beeps) - for more defined curls

### Audio off Setting

The automatic-beep indicator can be turned off if not required by sliding the timer switch to "0".

**NOTE: When the '0' setting is selected there will be no beep indicator to advise when to release the styler. Take extra care when using this setting.**

## CURL DIRECTION SETTING (Right/Left/Auto)

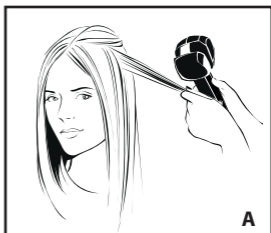
Use the Curl direction control to choose either a uniform or natural finish. Select the curl direction by sliding the switch to either left "L" or right "R".

When styling the left side of the hair, slide the curl direction switch to the left position - "L". When styling the right side of the hair, slide the switch to the right position - "R". This ensures that the curl sits towards the face on both sides of the head and will give a more uniform style.

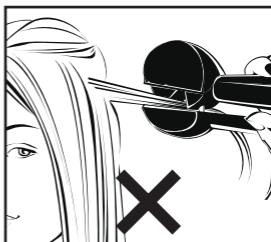
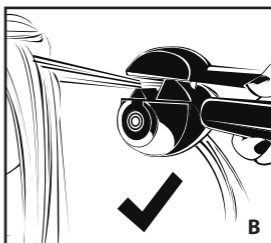
For a more natural look then select the auto setting "A". This will alternate the direction after each curl.

## INSTRUCTIONS FOR USE

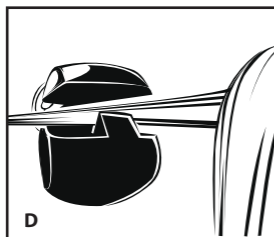
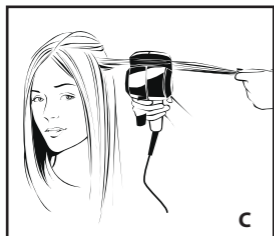
- Ensure hair is dry and combed through.
- Plug the styler into a suitable mains socket.
- Slide the temperature switch to the required heat setting.
- The styler is ready for use when the on indicator light has stopped flashing.
- There are 3 timer settings, choose the required setting for the hair type. Alternatively, switch the audio off to "0".
- Select the curl direction by sliding the control to either position "L", "R" or "A"
- Separate a section of hair that is no bigger than 3cm (Diagram A). Ensure that the section is clean, dry and combed through.



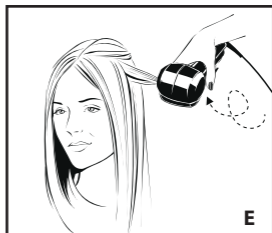
- Please note the styler must be positioned into the hair with the open part of the curl chamber facing towards the head. (Diagram B).



- Position the styler where you want the curl to start. The hair section must be straight, and placed neatly through the centre of the styler. (Diagram C & D).



- Once the hair is in place, let go of the hair section and close the handle to allow the hair to be automatically taken into the curl chamber. (Diagram E).



NOTE: If you continue to hold the hair section after closing the handle then MiraCurl™ the Perfect Curling Machine will stop and beep to indicate that you must release the tension on the hair. If you have taken too much hair or hair is not neatly going through the centre of the appliance, MiraCurl™ the Perfect Curling Machine will again stop and beep to indicate a problem. This safety feature ensures that there will be no tangles.

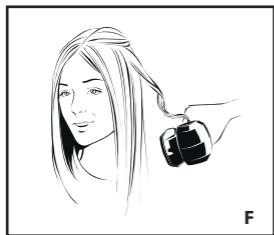
- The hair is automatically drawn into the ceramic curl chamber where it is softly held and heated from all directions to effortlessly form the curl.
- If using the timer setting, the automatic beep indicator will start as soon as the handles are closed together. There will be a series of individual beeps. Hold the styler still with the handles

closed together until the end of the individual beeps. There will then be four quick beeps in succession. This indicates that the time is up and you can remove the styler from the hair

**NOTE:** When the audio off "0" setting is selected there will be no beep indicator. There will just be a warning beep at 15 seconds.

- It is very important that you release the handles fully, and then gently pull the styler away from the head to free the hair and reveal the curl (Diagram F).

**NOTE:** Always release the handles first to let the curl free; if you pull away before you open the handles, the curl will be straightened out.



- To allow the curl to set, do not comb or brush the hair until it cools.
- Repeat around the head until you have the amount of curls desired.

## **SLEEP MODE & AUTO SHUT OFF**

This appliance has an automatic shut off feature for added safety. If the appliance is switched on for more than 60 minutes continuously, it will automatically switch off.

If you wish to continue using the appliance after this time, simply slide the switch to the off position and then slide to the relevant setting to turn the power on.

The appliance also supports a sleep mode for energy saving: when unused after 20 minutes temperature will decrease to about 150°C. To return it to its former operating status simply close then release the handles and it will return to the temperature setting you were using and temperature will be ready within minute.

## **CLEANING & MAINTENANCE**

The appliance may require cleaning due to a build-up of residue from hair products.

- Ensure the appliance is switched off, unplugged and cool.
- Using a damp cloth and mild detergent or soap, wipe the appliance.
- Ensure the appliance has dried thoroughly before re-using.

**IMPORTANT:** Do not immerse the appliance in water or other liquids. To help keep your styler in the best possible condition follow the steps below:

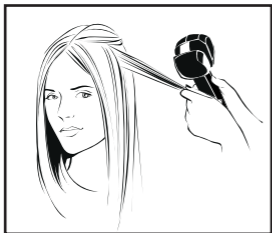
- Do not wrap the lead around the appliance; instead coil the lead loosely by the side of the

appliance.

- Do not use the appliance at a stretch from the power point.
- Always unplug after use.

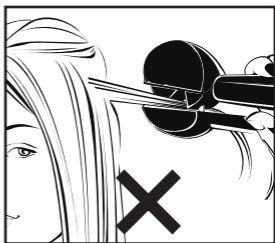
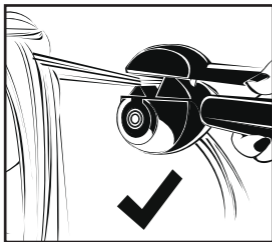
## QUICK START

1. Ensure hair is clean, dry and combed through.

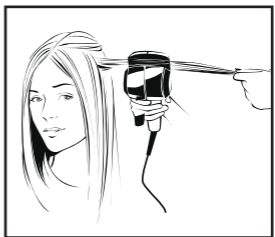


2. Separate a section of hair that is no bigger than 3cm.

3. **IMPORTANT:** Always hold the styler positioned into the hair with the open part of the curl chamber facing towards the head.



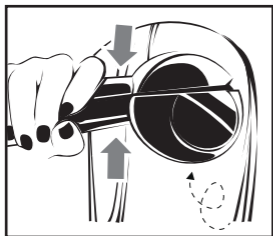
4. Position the styler where you want the curl to start. Ensure the hair section is held straight and placed neatly through the centre of the styler.



5. Close the handles together, let go of the hair and allow the hair to be automatically taken into the curl chamber. If using the timer setting, the beep indicator will start

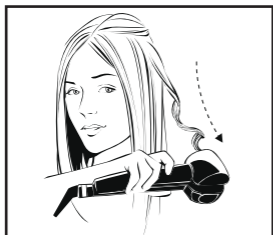
The amount of beeps you hear will vary depending on the time setting being used.

Hold the handles shut until you hear four quick beeps in succession to indicate the time is up.



6. Release the handles first to let the curl free and gently pull the styler away from the head.

**NOTE:** If you pull away before you open the handles, the curl will be straightened out.

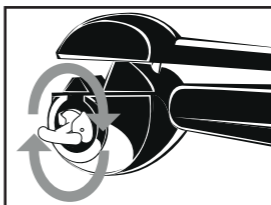
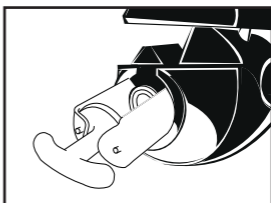
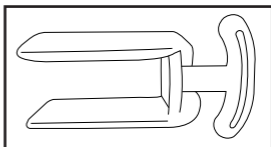




## CLEANING & MAINTENANCE

It is very important that you use the cleaning tool included with your Perfect Curling Machine to regularly clean the curl chamber. This will prevent a build-up of product to ensure the curls produced are always perfectly formed.

- Ensure the appliance is switched off, unplugged and cool.
- Lightly damp the cleaning tool with warm water and mild detergent or soap.
- Insert the tool fully into the curl chamber cavity as per the diagrams below.
- Rotate the tool around the curl chamber to remove any build-up of product.
- Ensure the appliance has dried thoroughly before re-using.
- The cleaning tool can be used numerous times; just remove the felt pads, rinse them in warm, soapy water and leave to dry before using again.



# DEUTSCH

## MiraCurl™ BAB2665E

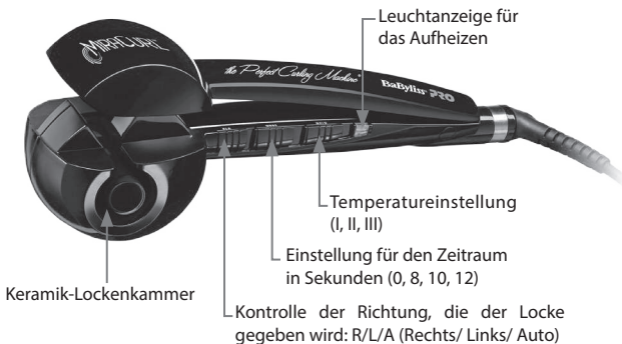
**Bitte nehmen Sie sich Zeit, die Gebrauchsanleitung aufmerksam durchzulesen, bevor Sie MiraCurl™ the Perfect Curling Machine von BaBylissPRO® verwenden.**

MiraCurl™ the Perfect Curling Machine von BaBylissPRO® ermöglicht es, mühelos perfekte Locken und Wellen zu erzeugen.

Die Haarsträhne wird automatisch in die Lockenkammer geleitet, wo sie sanft gehalten und rundum erwärmt wird. Sobald sie wieder losgelassen wird, entpuppt sie sich als prachtvoll luftige und perfekt definierte Locke. Und das ganz einfach und mühelos.

### EIGENSCHAFTEN:

- Keramik-Lockenkommer, um auf ganz sanfte Art Locken zu erzeugen
- 3 Stufen für den Zeitraum mit Lautsignalen für unterschiedliche Arten von Locken und Wellen
- 3 Temperaturstufen 190°C - 210°C



- 230°C für lange haltende Resultate
- Kräftiges Heizsystem, um in wenigen Sekunden aufzuheizen und die Temperatur äußerst schnell wieder auszugleichen
- Kontrolle der Richtung, die jeder Locke gegeben wird, so dass das Ergebnis entweder gleichmäßig oder weicher fallend wird: R/L/A (Rechts/ Links/ Auto)
- Für alle Haarlängen geeignet
- Betriebsschalter mit Anzeigelampe
- Leuchtanzeige für das Aufheizen
- Standby-Modus (nach 20 Min)
- Abschaltautomatik nach 60 Min
- Professionelles Drehkabel (2,7 m)

## GEBRAUCHSANLEITUNG

Mit MiraCurl™ the Perfect Curling Machine können viele abwechslungsreiche Locken- und Welleneffekte erzeugt werden. Das Gerät ist dank der zahlreichen Funktionen sehr leicht zu verwenden.

Es ist wichtig zu beachten, dass die jeweilige Haarsträhne nicht breiter als 3 cm sein darf.

Die jeweils gewählten Einstellungen für Temperatur und Dauer (der Zeitraum, während dem die Strähne in der Lockenkammer gehalten wird) definieren die Art der erzeugten Locke.

## TEMPERATUREINSTELLUNGEN

Es gibt 3 Einstellungsmöglichkeiten für die Temperatur 190°C, 210°C und 230°C. Wir empfehlen, immer mit der niedrigsten Tempe-

raturstufe (I) zu beginnen und die Temperatur danach gegebenenfalls zu erhöhen.

- Position I (190°C) – für brüchiges, feines, koloriertes Haar
- Position II (210 °C) – für normales Haar
- Position III (230 °C) – für dickes und krauses Haar

## EINSTELLUNGEN FÜR DIE DAUER

Es gibt 3 Stufen mit Lautsignal für die Dauer. Mit diesen unterschiedlichen Einstellungen können vielfältige Lockentypen erzeugt werden. Je länger die Haarsträhne in der Lockenkammer bleibt, desto schärfer wird die Locke definiert. Der jeweilige Haartyp ist ebenfalls ein Faktor, der die Struktur der Locke beeinflusst. Sie können sich nach den unten stehenden Hinweisen richten:

- Position 8 (8 Sekunden = 3 Pieptöne) – für weiche Wellen
- Position 10 (10 Sekunden = 4 Pieptöne) – für leichte Locken
- Position 12 (12 Sekunden = 5 Pieptöne) – für definiertere Locken

## Lautlos-Modus

Das System für die Lautsignale (Pieptöne) kann gegebenenfalls ausgeschaltet werden, indem Sie den Einstellungs-knopf auf die Position "0" stellen.

**ACHTUNG: auf Position "0" wird kein Piepton mehr abgegeben,**

**um anzuzeigen, wann die Haarsträhne wieder freigegeben werden sollte. Passen Sie daher besonders gut auf, wenn Sie diese Einstellung verwenden.**

### **EINSTELLUNG DER RICHTUNG, DIE DER LOCKE GEGEBEN WIRD (Rechts/ Links/ Auto)**

Verwenden Sie die Einstellungstaste für die Lockenrichtung um festzulegen, ob das Ergebnis entweder gleichmäßig oder natürlich fallend sein soll. Diese Einstellung erfolgt, indem die Taste entweder auf die Position « L » (Links) oder « R » (Rechts) gestellt wird.

Zum Stylen der linken Haarseite die Taste auf die Position "L" (Links) stellen. Zum Bearbeiten der rechten Seite die Taste auf die Position « R » (Rechts) schieben. Hierdurch wird gewährleistet, dass die Locken sowohl auf der linken wie auf der rechten Kopfseite auf das Gesicht gerichtet sind, so dass ein regelmäßiges Resultat erzielt wird.

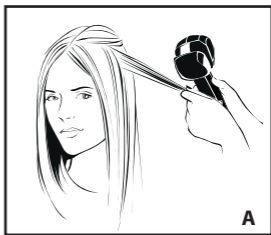
Für ein natürlicher und weicher fallendes Resultat wählen Sie bitte die Automateinstellung, indem Sie die Taste auf die Position "A" (Auto) stellen. Mit dieser Einstellung wechselt die Richtung nach jeder realisierten Locke.

### **GEBRAUCH**

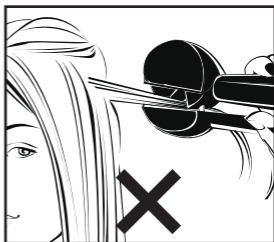
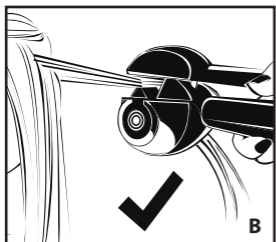
- Überprüfen, ob das Haar trocken und entwirrt ist.
- Das Gerät an den Netzstrom anschließen.
- Die Temperatureinstellung wäh-

len.

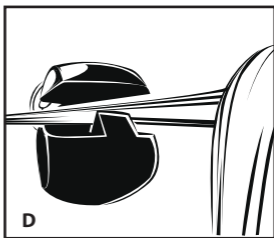
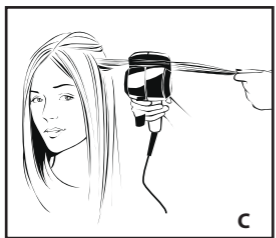
- Das Gerät ist betriebsbereit, sobald die Betriebsanzeigeleuchte nicht mehr blinkt.
- Wählen Sie den entsprechenden Zeitraum unter den 3 Einstellungsmöglichkeiten je nach Haartyp und gewünschtem Resultat aus. Gegebenenfalls können die Lautsignale ausgeschaltet werden, indem Sie die Taste auf « 0 » stellen.
- Legen Sie die Richtung fest, die der Locke gegeben wird, indem Sie "L" (Links), "R" (Rechts) oder "A" (Auto) einstellen
- Nehmen Sie eine Strähne, die nicht breiter als 3 cm ist (Abb. A) und sauber, trocken und gut durchgekämmt sein muss.



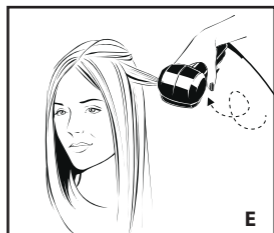
- Das Gerät muss so angesetzt werden, dass der sichtbare Teil der Lockenkammer auf den Kopf zeigt (Abb. B).



- Das Gerät dort ansetzen, wo die Locke beginnen soll. Die Strähne muss gerade gehalten werden und genau durch die Mitte des Geräts laufen (Abb. C & D).



- Wenn die Strähne gut platziert ist, den Griff des Geräts schließen, damit die Haare automatisch in die Lockenkammer gezogen werden. (Abb. E)



**ANMERKUNG:** Wenn die Strähne noch festgehalten wird, nachdem der Gerätegriff geschlossen wurde, ertönt ein Piepton und das Gerät unterbricht automatisch den Betrieb, um anzuzeigen, dass die Spannung von der Strähne genommen werden muss.

Wenn eine Strähne eingeführt wurde, die zu dick ist, oder wenn die Haare nicht sauber durch die Mitte des Geräts laufen, gibt die MiraCurl™ the Perfect Curling Machine ebenfalls einen Piepton ab und unterbricht automatisch den Betrieb, um anzuzeigen, dass ein Problem besteht. Diese Sicherheitsmaßnahmen sorgen dafür, dass keine Knoten im Haar entstehen.

- Die Haare werden automatisch in die Lockenkammer geleitet, wo sie sanft gehalten und von allen Seiten erwärmt werden, damit sich die Locke ganz mühelos formt.

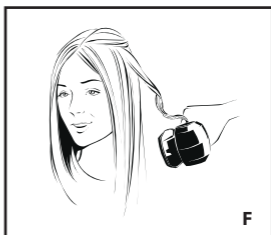
- Wenn die entsprechende Funktion nicht ausgeschaltet ist, beginnen die Lautsignale mit einer Reihe von einzelnen Pieptönen, sobald der Griff geschlossen wurde. Das Gerät geschlossen halten, bis die einzelnen Pieptöne nicht mehr abgegeben werden. Danach ertönen 4 schnell aufeinander folgende Pieptöne, die anzeigen, dass der Vorgang beendet ist und die Strähne aus dem Gerät entfernt werden kann.

**ANMERKUNG:** wenn die Funktion ausgeschaltet ist und der Knopf auf "0" steht, wird kein Hinweis-Lautsi-

gnal abgegeben. Aus Sicherheitsgründen ertönt jedoch nach 15 Sekunden ein Alarmzeichen.

- Es ist sehr wichtig, den Griff vollständig zu öffnen, bevor das Gerät vom Kopf entfernt und die Strähne freigegeben wird, damit sich die Locke entfalten kann (Abb. F).

**ANMERKUNG:** Immer den Griff öffnen, um die Locke freizugeben; der Versuch, die Strähne zu befreien, ohne den Griff zu öffnen führt dazu, dass die Locke geglättet wird.



- Die fertige Locke nicht kämmen oder bürsten, bevor sie abgekühlt ist.
- Den Vorgang je nach Anzahl der gewünschten Locken so oft wie nötig wiederholen.

### **STANDBY-MODUS & ABSCHALTAUTOMATIK**

MiraCurl™ the Perfect Curling Machine verfügt über eine Abschaltautomatik, um eine größtmögliche Sicherheit zu gewährleisten. Diese Funktion wird automatisch ausgelöst, wenn das Gerät seit über 60

Minuten in Betrieb ist.

Um das Gerät auch länger als diese 60 Minuten zu verwenden, einfach den Schalter auf die Position 0 und danach wieder auf die gewünschte Einstellung schieben, um das Gerät wieder einzuschalten.

MiraCurl™ the Perfect Curling Machine verfügt ebenfalls über einen Standby-Modus, um Energie zu sparen.

Wenn das Gerät 20 Minuten lang nicht verwendet wird, sinkt die Temperatur automatisch auf

150°C. Um auf die vorherige Betriebstemperatur zurückzukehren reicht es aus, den Griff zu schließen und wieder zu öffnen; die Ausgangstemperatur wird innerhalb einer Minute wieder hergestellt.

## REINIGUNG UND PFLEGE

Möglicherweise machen Rückstände von Haarpflegeprodukten eine Reinigung des Geräts erforderlich.

Dazu:

- Überprüfen, dass das Gerät ausgeschaltet, abgekühlt und der Netzstecker gezogen ist.
- Das Gehäuse des Geräts mit einem feuchten Tuch und einem milden Reinigungsmittel oder Seife abwischen.
- Das Gerät vor dem erneuten Gebrauch gut trocknen lassen.

## WICHTIG:

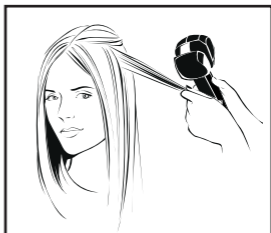
- Das Gerät unter keinen Umständen in Wasser oder andere Flüssigkeiten tauchen. Um dafür zu sorgen, dass Ihr Gerät möglichst lange optimal funktioniert, beachten Sie

bitte die folgenden Ratschläge:

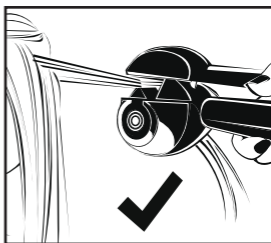
- Das Kabel nicht um das Gerät wickeln. Rollen Sie es lieber locker neben dem Gerät auf.
- Nicht am Kabel ziehen, wenn es an den Netzstrom angeschlossen ist.
- Nach dem Gebrauch immer den Netzstecker ziehen.

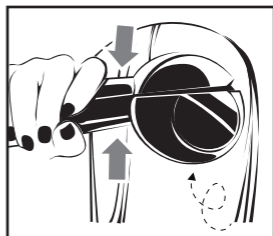
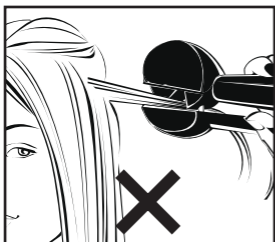
## SCHNELLSTART

1. Sorgen Sie dafür, dass das Haar sauber, trocken und gut durchgekämmt ist.



2. Eine Haarsträhne greifen, die nicht breiter als 3 cm ist.
3. **WICHTIG:** Das Gerät stets so halten, dass der sichtbare Teil der Lockenkammer auf den Kopf zeigt.

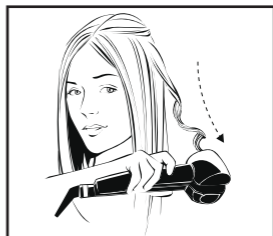
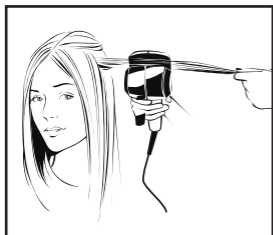




4. Das Gerät dort ansetzen, wo die Locke beginnen soll. Überprüfen, dass die Strähne gerade gehalten wird und sauber in der Mitte des Geräts liegt.

6. Zuerst den Griff öffnen, um die Locke freizugeben, dann das Gerät sanft vom Kopf entfernen.

**ANMERKUNG:** Wenn das Gerät vom Kopf entfernt wird, ohne den Griff zu öffnen, um die Strähne freizugeben, wird die Locke geglättet.



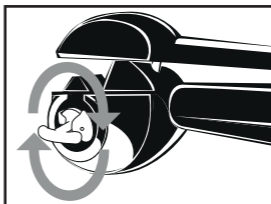
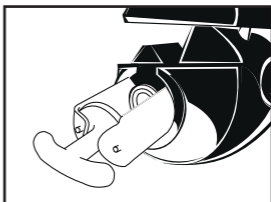
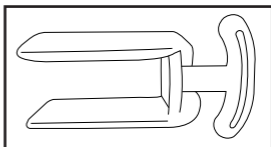
5. Den Griff schließen, damit die Haare automatisch in den Innenraum der Lockenkammer gezogen werden. Wenn die entsprechende Funktion eingeschaltet geblieben ist, beginnen nun die Lautsignale. Die Anzahl der Pieptöne hängt von dem jeweils gewählten Zeitraum ab. Den Griff geschlossen halten, bis 4 schnell aufeinander folgende Pieptöne abgegeben werden um das Ende des Vorgangs anzuzeigen.



## REINIGUNG & PFLEGE

Es ist sehr wichtig, die Lockenkammer regelmäßig mit dem kleinen Reinigungswerkzeug zu reinigen, das im Lieferumfang enthalten ist. Hierdurch werden Ablagerungen und Rückstände von Frisierprodukten auf den Wänden der Lockenkammer vermieden, damit das Gerät kontinuierlich perfekt definierte Locken formen kann.

- Überprüfen, dass das Gerät ausgeschaltet, abgekühlt und der Netzstecker gezogen ist.
- Das Reinigungswerkzeug leicht mit lauwarmem Wasser und einem milden Reinigungsmittel oder Seife befeuchten.
- Das Reinigungswerkzeug vollständig in den Innenraum der Lockenkammer einführen, so wie auf der unten stehenden Skizze dargestellt.
- Das Reinigungswerkzeug mit einer Drehbewegung an den Wänden der Lockenkammer entlang führen, um alle Rückstände von Haarpflegeprodukten zu entfernen.
- Vergewissern Sie sich, dass das Gerät trocken ist, bevor Sie es wieder in Betrieb nehmen.
- Das Reinigungswerkzeug kann immer wieder verwendet werden; entfernen Sie lediglich ab und zu die Filzbeläge des Reinigungswerkzeugs, um sie in lauwarmem Seifenwasser auszuspülen. Vollständig trocknen lassen, bevor sie wieder verwendet werden.



## DANSK

### MiraCurl™ the Perfect Curling Machine BAB2665E

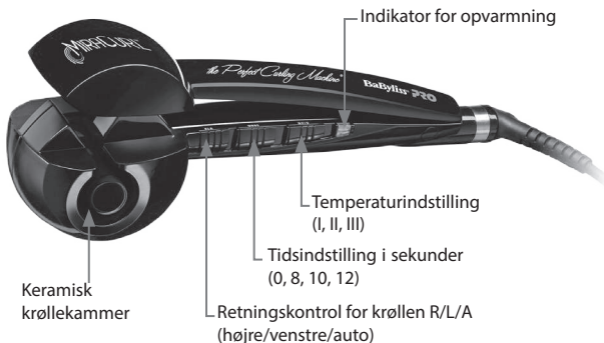
Inden du begynder at anvende MiraCurl™ the Perfect Curling Machine fra BaBylissPRO®, bedes du tage dig tid til at læse brugsanvisningen.

Med MiraCurl™ the Perfect Curling Machine fra BaBylissPRO® er det muligt uden besvær at lave perfekte krøller og fald.

Hårlokken dirigeres automatisk ind i krøllekammeret, hvor den fastholdes blidt og opvarmes fra alle sider. Når krøllen slippes fri, fremstår den som en enestående og perfekt afgrænset krølle. Helt uden besvær.

#### EGENSKABER:

- Keramisk krøllekammer til frembringelse af krøller på en blid måde
- 3 niveauer til tidsindstilling med bilyde til fremstilling af forskellige typer krøller og fald
- 3 temperaturniveauer 190 °C – 210 °C – 230 °C til resultater, der



- holder længe
- Kraftigt varmesystem for opvarmning på nogle sekunder og ultrahurtig genvinding
- Retningskontrol for krøllen til enten en ensartet finish eller et mere naturligt resultat R/L/A (højre/venstre/auto)
- Egnede til samtlige hårlængder
- Afbryder med lysdiode
- Indikator for opvarmning
- Dvælefunktion (efter 20 min.)
- Automatisk stop efter 60 min.
- Professionel roterende ledning (2,7 m)

### BRUGSANVISNING

Med MiraCurl™ the Perfect Curling Machine er det muligt at opnå forskellige typer krøller og fald. Apparatet er meget let at anvende på grund af dets mange funktioner.

Det er vigtigt at sikre sig, at den udvalgte hårløks størrelse ikke er mere end 3 cm.

Med den valgte temperatur og varighed (der bestemmer den tid, hvor lokken fastholdes i krøllekammeret) kan krøllens art defineres.

### TEMPERATURINDSTILLING

Der er 3 mulige temperaturindstillinger: 190 °C, 210 °C og 230 °C. Vi anbefaler altid, at man starter med det laveste temperaturniveau (I) og derefter vælger et højere niveau, hvis det er nødvendigt.

- Position I (190 °C) – til svækket, fint og farvet hår
- Position II (210 °C) – til normalt

- hår
- Position III (230 °C) – til tykt og kruset hår

### TIDSINDSTILLING

Der er 3 tidsindstillingsniveauer med lydindikatorer. Med disse forskellige indstillinger er det muligt at frembringe forskellige typer krøller. Jo længer hårløkken holdes i krøllekammeret, jo mere markant bliver krøllen. Hårets type er også en faktor, der spiller ind i forhold til krøllens struktur. Brug nedenstående vejledning:

- Position 8 (8 sekunder = 3 bip-lyde) – for bløde fald
- Position 10 (10 sekunder = 4 bip-lyde) – for lette krøller
- Position 12 (12 sekunder = 5 bip-lyde) – for mere markante krøller

### Lydløs funktion

Hvis det ønskes, kan systemet med biplyde deaktiveres. Det gøres ved at skubbe indstillingsknappen over på indstillingen "0".

**BEMÆRK: I indstillingen "0" vil der ikke lyde et bip, når krøllen skal frigøres fra apparatet. Træf de nødvendige foranstaltninger, når apparatet er i denne indstilling.**

### REGULERING AF KRØLLENS RETNING (højre/venstre/auto)

Brug knappen til krøllens retningskontrol for opnåelse af enten ensartet finish eller et mere naturligt resultat. Denne regulering opnås ved at skubbe knappen

over på indstillingen "L" (venstre) eller "R" (højre).

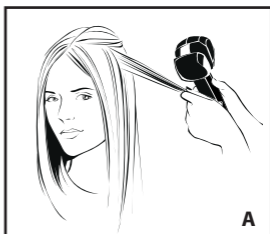
Når der startes fra venstre side af håret, skubbes knappen over på indstillingen "L" (venstre). Når der startes fra højre side af håret, skubbes knappen over på indstillingen "R" (højre). På den måde er det muligt at sikre, at krøllen orienteres mod ansigtet, uanset om det er i venstre eller højre side af hovedet, og der opnås således et helt ensartet resultat.

For et mere naturligt og blødt resultat kan man vælge den automatiske indstilling ved at skubbe knappen over på indstillingen "A" (auto). Med denne indstilling kan man veksle krøllernes retning én efter én.

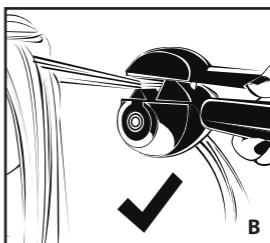
## ANVENDELSE

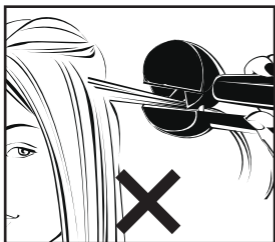
- Sørg for, at håret er tørt og rettet ud.
- Slut apparatet til stikkontakten.
- Indstil temperaturen på det ønskede niveau.
- Apparatet er klart til at blive brugt, når lysdioden for dets funktion holder op med at blinke.
- Vælg den ønskede varighed blandt de 3 mulige tidsindstillinger alt efter hårtype og ønsket resultat. Lydindikatorerne kan eventuelt deaktiveres ved at stille knappen på "0".
- Beslut dig for krøllens retning ved at indstille reguleringen på "L" (venstre), "R" (højre) eller "A" (auto)
- Tag en hårlok, der ikke må være

større end 3 cm (Fig. A). Kontroller, at den er ren, tør og rettet ud.

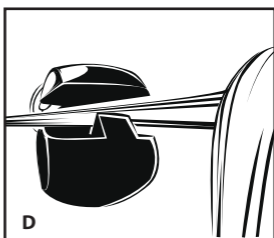
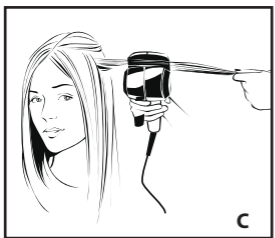


- Apparatet skal vendes med den synlige del af krøllekammeret ind mod hovedet (Fig. B).

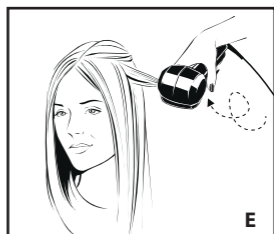




- Anbring apparatet på det ønskede sted for krøllens start. Hårlokken skal holdes lige ud og præcist passere apparatets midte (Fig. C & D).



- Når krøllen er korrekt placeret, lukkes apparatets greb, således at håret automatisk føres ind i krøllekammeret. (Fig. E).



**NB:** Hvis krøllen holdes fast i hånden, efter at apparatets greb er lukket, vil apparatet frembringe en biplyd og automatisk stoppe. Det angiver hermed, at lokken skal slippes.

Hvis der er taget en for stor hårlok, eller hvis håret ikke placeres korrekt midt i apparatet, vil MiraCurl™ the Perfect Curling Machine udsende en biplyd og automatisk stoppe, for dermed at oplyse, at der er et problem. Denne sikkerhedsforanstaltning gør det muligt at sikre, at der ikke er knuder i håret.

- Håret føres automatisk ind i krøllekammeret, hvor det blidt fastholdes og opvarmes fra alle sider, således at krøllen fremkommer uden besvær.

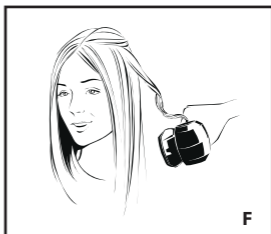
- Hvis funktionen ikke er deaktiveret, vil biplydene starte med en række individuelle biplyde, så snart grebet lukkes. Hold grebet til apparatet lukket, indtil de individuelle biplyde ophører. Det vil derefter lyde 4 biplyde hurtigt efter hinanden. Det er signalet for, at tiden er gået, og for at krøllen skal frigøres fra apparatet.

**NB:** Når funktionen er deaktiveret, og knappen står på "0", vil der ikke forekomme nogen biplyd. Som en sikkerhedsforanstaltning vil der lyde en alarmlyd efter 15 sekunder.

- Det er meget vigtigt, at man helt slipper grebet til apparatet,

inden man fjerner apparatet fra hovedet og frigør lokken, således at den herefter kan fremstå som en krølle (Fig. F).

**NB:** Åbn altid grebet til apparatet for at frigøre krøllen. Hvis grebet ikke er åbent, og man forsøger at frigøre lokken, vil krøllen blive glattet.



- Undgå at rede eller børste krøllen, inden den er afkølet.
- Gentag det nødvendige antal gange for at den ønskede mængde krøller.

### **DVALEFUNKTION & AUTOMATISK STOP**

MiraCurl™ the Perfect Curling Machine er udstyret med en automatisk stopfunktion for at garantere størst mulig sikkerhed. Denne funktion aktiveres automatisk, hvis apparatet har været tændt i mere end 60 minutter.

Hvis du fortsat ønsker at anvende apparatet efter de 60 minutter, skal du blot skubbe knappen over på indstillingen 0 og derefter igen på den ønskede position for at

aktivere apparatet igen.

MiraCurl™ the Perfect Curling Machine er ligeledes udstyret med en dvalefunktion af strømhensyn.

Hvis apparatet ikke har været anvendt i mere end 20 minutter, vil temperaturen automatisk falde til 150 °C. For at vende tilbage til den oprindelige temperatur er det tilstrækkeligt at åbne grebet. Den oprindelige temperatur vil igen blive nået inden et minut.

### RENGØRING OG VEDLIGEHOLDELSE

Rester efter hårprodukter kan betyde, at apparatet skal rengøres.

I så fald:

- Kontroller, at apparatet er slukket og afkølet, og at stikket taget ud af kontakten.
- Rengør selve apparatet med en fugtig klud og et blidt rengøringsmiddel eller sæbe.
- Vent, indtil apparatet er helt tørt, inden du bruger det igen.

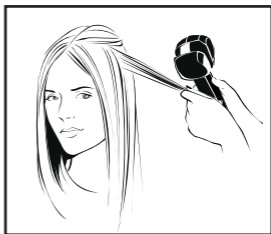
**VIGTIGT:** Nedsænk ikke apparatet i vand eller anden væske.

Følg nedenstående anvisninger for at bevare apparatet i den bedste stand længst muligt:

- Rul ikke strømledningen omkring apparatet. Rul den hellere op ved siden af apparatet.
- Træk ikke i strømledningen, når apparatet er tændt.
- Tag altid stikket ud af kontakten efter brug.

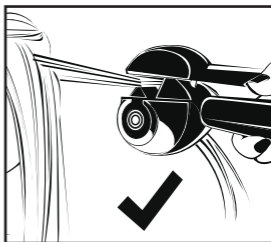
### HURTIG START

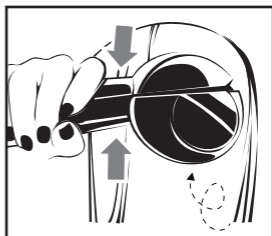
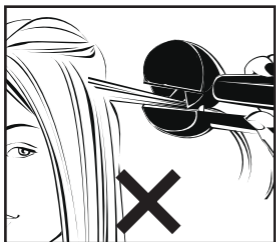
1. Sørg for, at håret er rent, tørt og ret ud.



2. Tag en hårlok, der ikke må være større end 3 cm.

3. **VIGTIGT:** Hold altid apparatet med den synlige del af krøllekammeret ind mod hovedet.

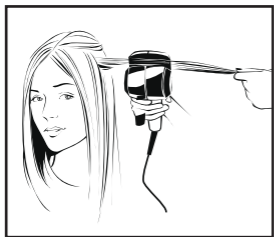




4. Anbring apparatet på det ønskede sted for krøllens start. Sørg for, at lokkens holdes lige ud og placeres midt i apparatet.

6. Åbn først for grebet for at frigøre krøllen og fjern blidt apparatet fra hovedet.

**NB:** Hvis du fjerner apparatet fra hovedet uden at åbne for grebet, vil krøllen blive glattet.



5. Luk grebet, lad håret automatisk blive ført ind i det indre af krøllekammeret. Hvis funktionen ikke er deaktiveret, vil indikatorbiplydene starte.

Antallet af biplyde afhænger af den valgte varighed.

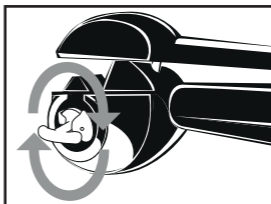
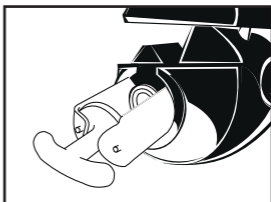
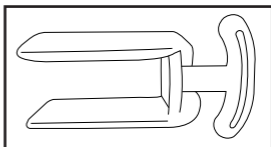
Hold grebet i den lukkede position, indtil der lyder 4 hurtige og efterfølgende biplyde. Disse biplyde er et signal for, at tiden er gået.



## RENGØRING & VEDLIGEHOLDELSE

Det er meget vigtigt, at krøllekammeret rengøres regelmæssigt ved hjælp af det lille rengøringsredskab, der følger med apparatet "Perfect Curl". Dermed forhindres aflejring af hårprodukter på væggene i krøllekammeret, og det sikres, at apparatet fortsat vil kunne frembringe perfekte krøller.

- Kontrollér, at der er slukket for apparatet, og at det er afkølet, samt at stikket er taget ud af stikkontakten.
- Gør renseredskabet lidt fugtigt med lunkent vand og et blidt rengøringsmiddel eller sæbe.
- Før renseredskabet helt ind i krøllekammerets hulrum i henhold til ovenstående figur.
- Drej renseredskabet omkring krøllekammerets væg for at fjerne enhver aflejring af hårprodukter.
- Kontrollér, at apparatet er tørt, inden det anvendes igen.
- Renseredskabet kan anvendes talrige gange. Du skal blot fra tid til anden tage renseredskabet's filtpuder af og skylle dem i lunkent sæbevand. Lad dem tørre helt, inden de anvendes igen.



## SVENSKA

### MiraCurl™ the Perfect Curling Machine BAB2665E

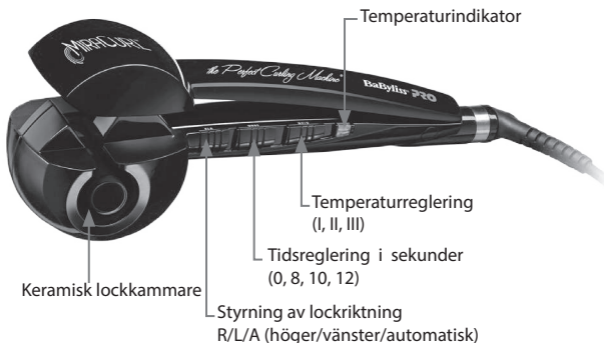
Ta dig tid att läsa bruksanvisningen noggrant innan du använder MiraCurl™ the Perfect Curling Machine från BaBylissPRO®.

Med MiraCurl™ the Perfect Curling Machine från BaBylissPRO® kan du enkelt göra perfekta lockar och vågor.

Hårslingan styrs automatiskt i lockkammaren, där den hålls varmsamt och värms upp helt. När du släpper den har du en fantastisk, luftig lock som är perfekt definierad. Helt utan ansträngning!

#### EGENSKAPER:

- Keramisk lockkammare som skapar lockar på ett skonsamt sätt
- 3 inställningar för tidslängd med ljudindikator som skapar olika typer av lockar och vågor
- 3 temperaturnivåer, 190 °C – 210 °C – 230 °C, för långvarigt resultat
- Kraftfullt värmesystem för uppvärmning på några sekunder



och ultrasnabb återställning

- Lockens riktning styrs så att du antingen får ett enhetligt eller ett mjukare slutresultat R/L/A (höger/vänster/automatisk)
- Fungerar på alla hårlängder
- Strömbrytare med indikator-lampa
- Temperaturindikator
- Viloläge (efter 20 minuter)
- Automatisk avstängning efter 60 minuter
- Professionell, vridbar sladd (2,7 meter)

### BRUKSANVÄNDNING

Med MiraCurl™ the Perfect Curling Machine kan du skapa varierande stilar med lockar och vågor. Apparaten är mycket enkel att använda tack vare de många funktionerna. Det är viktigt att se till att storleken på den utvalda hårlocken inte överstiger 3 cm.

Vald temperatur och tid (som bestämmer hur länge locken hålls i lockkammaren) definierar vilken typ av lock som skapas.

### TEMPERATUREREGLAGE

Det finns 3 temperaturinställningssalternativ: 190 °C, 210 °C och 230 °C. Vi rekommenderar alltid att du börjar med den lägsta temperaturen (I) och sedan höjer vid behov.

- Position I (190 °C) – för sprött, fint och färgat hår
- Position II (210 °C) – för normalt hår
- Position III (230 °C) – för tjockt och lockigt hår

### TIDSREGLAGE

Det finns 3 tidsinställningssalternativ med ljudindikatorer. De olika inställningarna låter dig skapa olika typer av lockar. Ju längre hårslingen är i lockkammaren, desto mer definierad blir locken. Även hårtyp påverkar lockens struktur. Se nedanstående guide:

- Position 8 (8 sekunder = 3 pip) – för mjuka lockar
- Position 10 (10 sekunder = 4 pip) – för lätta lockar
- Position 12 (12 sekunder = 5 pip) – för definierade lockar

### Tyst läge

Ljudindikatorsystemet (pipen) kan vid behov inaktiveras genom att föra reglageknappen till positionen "0".

**WARNING! I position "0" hörs inget pip som indikerar när du ska släppa taget om hårslingen med apparaten. Vidta alla nödvändiga försiktighetsåtgärder när apparaten är inställd på denna position!**

### STYRNING AV LOCKENS RIKTNING (höger/vänster/auto)

Använd reglerknappen för lockriktning för att skapa antingen ett enhetligt eller ett mjukt slutresultat. Du reglerar detta genom att antingen föra knappen till positionen "L" (vänster) eller "R" (höger).

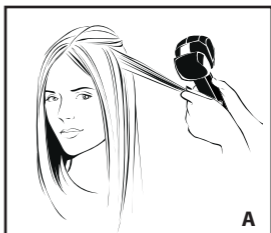
När du behandlar vänster sida av

håret för du knappen till positionen "L" (vänster). När du behandlar höger sida av håret för du knappen till positionen "R" (höger). På så sätt ser du till att locken är riktad mot ansikten både på vänster och höger sida av huvudet, samt ett enhetligt resultat.

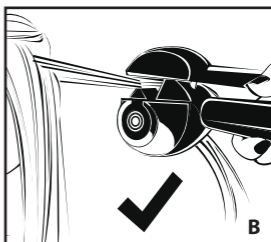
Om du vill ha ett naturligare och mjukare resultat väljer du den automatiska regleringen genom att föra knappen i positionen "A" (automatisk). Denna inställning växlar riktning på lockarna efter att varje lock är färdig.

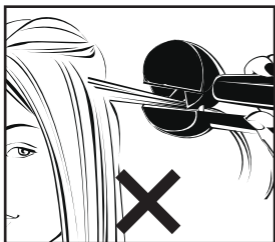
#### ANVÄNDNING

- Se till att håret är torrt och utrett.
- Anslut apparaten till vägguttaget.
- Ställ in temperaturen på önskad nivå.
- Apparaten är färdig att använda när indikatorlampan slutar blinka.
- Välj önskad tidslängd bland de 3 tidsinställningsalternativen enligt hårtyp och önskat resultat. Ljudindikatorerna kan eventuellt inaktiveras genom att föra knappen till "0".
- Bestäm vilken riktning locken ska få genom att ställa in reglaget på "L" (vänster), "R" (höger) eller "A" (automatisk).
- Ta en hårslinga som är högst 3 cm (bild A) och säkerställ att den är ren, torr och utredd.

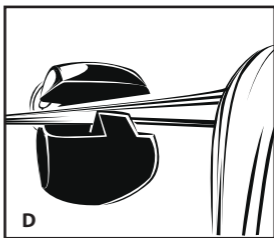
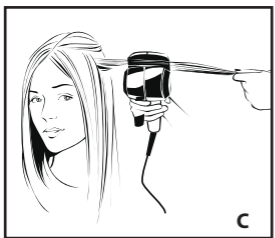


- Apparaten ska vara riktad med den öppna sidan av lockkammaren mot huvudet (bild B).





- Placera apparaten på det ställe du vill att locken ska börja. Hårslingan måste hållas rakt och placeras mitt i apparaten (bild C och D).



- När hårslingan har placerats rätt stänger du apparatens handtag så att håret automatiskt rullas upp i lockkammaren (bild E).



**OBSERVERA!** Om du håller håret sträckt efter att du har stängt apparatens handtag kommer apparaten att pipa, stanna automatiskt och indikera att du måste släppa hårslingan.

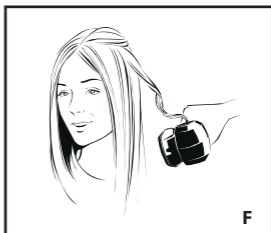
Även om du har tagit en för stor slinga eller om håret inte passerar prydligt i mitten av apparaten kommer MiraCurl™ the Perfect Curling Machine att pipa, stanna automatiskt och signalera att ett problem har uppstått. Denna säkerhetsfunktion säkerställer att håret inte trasslar in sig.

- Hårslingan styrs automatiskt i lockkammaren, där den hålls varmsamt och värms upp helt för att enkelt skapa locken.
- Om funktionen inte har inaktiverats, börjar pipen med en serie enskilda pip så snart apparatens handtag stängs. Håll apparatens handtag stängda tills de enskilda pipen slutar. Efter det kommer 4 snabba pip efter varandra, vilket är signalen för att det är klart och att du kan frigöra hårslingan från apparaten.

**OBSERVERA!** Om funktionen är inaktiverad och knappen inställd på "0" kommer ingen ljudsignal. För säkerhets skull kommer ett varningspip efter 15 sekunder.

- Det är mycket viktigt att du släpper helt på handtaget och sedan tar bort apparaten från håret och frigör slingan för att locken ska bildas (bild F).

**OBSERVERA!** Öppna alltid apparatens handtag och frigör locken; om handtagen är stängda när du försöker frigöra locken dras locken ut.



- Kamma eller styla inte locken innan den har svalnat.
- Upprepa så många gånger som behövs för att få önskad mängd lockar.

### **VILOLÄGE OCH AUTOMATISK AVSTÄNGNING**

MiraCurl™ the Perfect Curling Machine är utrustad med en automatisk stoppfunktion för att garantera största möjliga säkerhet. Denna funktion utlöses automatiskt om apparaten är påslagen över 60 minuter.

Om du vill fortsätta använda apparaten efter att 60 minuter har gått sätter du helt enkelt knappen i position 0 och därefter åter i den position som önskas för att återförsätta apparaten i funktionellt läge.

MiraCurl™ the Perfect Curling Machine har även ett viloläge för energibesparing.

Om den inte används under mer än 20 minuter, sjunker temperaturen automatiskt till 150 °C. För att återgå till den inledande temperaturen räcker det att stänga och öppna handtagen; den ursprungliga temperaturen återuppnås då inom en minut.

### RENGÖRING OCH UNDERHÅLL

Det kan hända att rester av hårprodukter leder till att apparaten behöver rengöras.

När du ska göra detta:

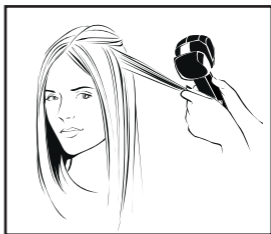
- Säkerställ att apparaten är avstängd, att kontakten inte är i vägguttaget och att apparaten har svalnat.
- Rengör apparaten med hjälp av en fuktig trasa och en mild rengöringsprodukt eller tvål.
- Vänta tills apparaten är torr innan du använder den på nytt.

**VIKTIGT!** Doppa aldrig apparaten i vatten eller någon annan vätska. Följ nedanstående instruktioner om du vill behålla apparaten i bästa möjliga skick så länge som möjligt:

- Rulla inte strömsladden kring apparaten. Rulla istället ihop den bredvid apparaten.
- Dra inte i strömsladden när apparaten är inkopplad.
- Dra alltid ur apparaten efter användning.

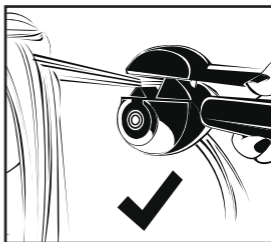
### SNABBSTART

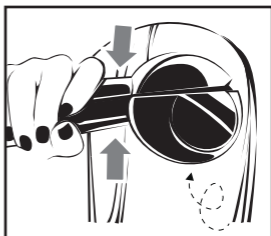
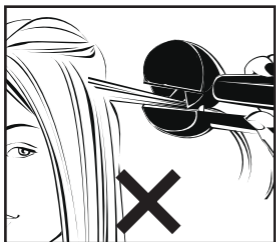
1. Se till att håret är rent, torrt och utrett.



2. Ta en hårslinga som är högst 3 cm.

3. **VIKTIGT!** Håll alltid apparaten med den öppna delen av lockkammaren mot huvudet.

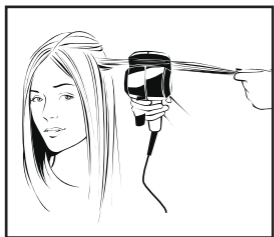




4. Placera apparaten på det ställe du vill att locken ska börja. Säkerställ att hårslingan hålls rakt och är pryldigt placerad i mitten av apparaten.

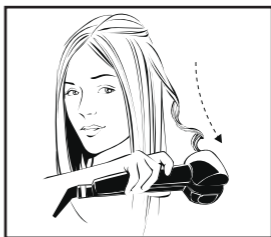
6. Öppna handtagen först för att frigöra locken och dra försiktigt bort apparaten från huvudet.

**OBSERVERA!** Om du drar bort apparaten från huvudet utan att öppna handtagen för att frigöra hårslingan kommer locken att dras ut.



5. Stäng handtagen och låt håret dras in automatiskt i lockkammaren. Om funktionen är aktiverad startar ljudindikatorerna. Antalet pip beror på vald tidslängd.

Håll handtaget stängt tills du hör de 4 snabba pipen efter varandra, vilket signalerar att det är färdigt.

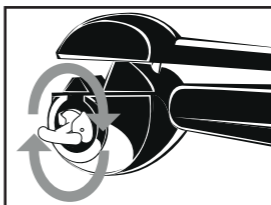
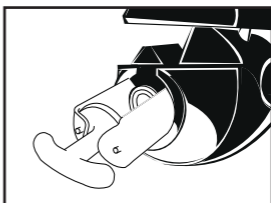
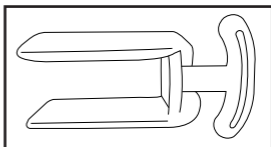




## RENGÖRING OCH UNDERHÅLL

Det är mycket viktigt att du rengör lockkammaren på din apparat "Perfect Curl" regelbundet med hjälp av det medföljande rengöringsverktyget. Detta förhindrar att hårprodukter samlas på lockkammarens väggar och garanterar att apparaten fortsätter att skapa perfekta lockar.

- Säkerställ att apparaten är avstängd, att kontakten är utdragen och att apparaten har svalnat.
- Fukta rengöringsverktyget lätt med ljummet vatten och ett mildt rengöringsmedel eller tvål.
- För in hela rengöringsverktyget i lockkammaren enligt bilden nedan.
- För runt rengöringsverktyget längs lockkammarens väggar för att avlägsna alla spår av hårprodukter.
- Se till att apparaten är helt torr innan du använder den på nytt.
- Rengöringsverktyget kan användas många gånger; du behöver bara avlägsna filtkuddarna nu och då ur rengöringsverktyget och skölja dem i ljummet tvålwater. Låt dem torka helt innan du använder dem på nytt.



## NORSK

### MiraCurl™ the Perfect Curling Machine BAB2665E

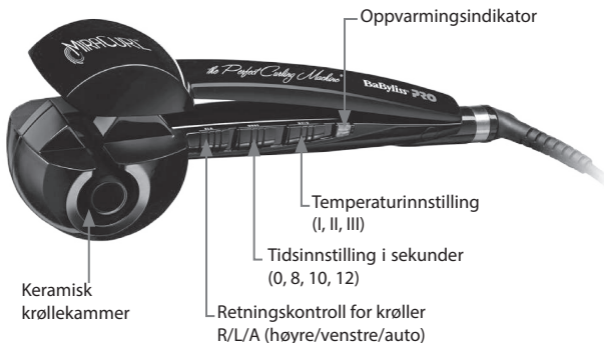
Ta deg tid til å lese brukerveiledningen før du begynner å bruke MiraCurl™ the Perfect Curling Machine fra BaBylissPRO®.

MiraCurl™ the Perfect Curling Machine fra BaBylissPRO® lar deg enkelt lage perfekte krøller og bølger.

Hårlokken ledes automatisk inn i krøllekammeret, der den holdes skånsomt fast, og varmes opp fra alle sider. Når lokken slippes har du en fantastisk luftig krøll som er perfekt definert. Helt uten anstrengelser

#### EGENSKAPER:

- Keramisk krøllekammer til å lage krøller på en skånsom måte
- 3 tidsinnstillinger med lydsignaler for å lage forskjellige typer krøller og bølger
- 3 temperaturinnstillinger 190 °C – 210 °C – 230 °C for varige resultater



- Kraftig varmesystem for oppvarming på et par sekunder og ultrarask tilbakestilling
- Retningskontroll for krøller til enten en ensartet finish eller et mer naturlig resultat R/L/A (høyre/venstre/auto)
- Egner seg til alle hårlengder
- Avbryter med lysdiode
- Oppvarmingsindikator
- Dvalefunksjon (etter 20 min.)
- Automatisk stans etter 60 min.
- Profesjonell roterende ledning (2,7 m)

### BRUKERVEILEDNING

MiraCurl™ the Perfect Curling Machine gjør det mulig å oppnå forskjellige typer krøller og bølger. Apparatet er meget lett å bruke med hjelp av dets mange funksjoner.

Det er viktig å sørge for at størrelsen på den utvalgte hårløkken ikke er større enn 3 cm.

Med den valgte temperaturen og varigheten (som bestemmer hvor lenge lokken holdes i krøllekammeret) kan krøllens type defineres.

### TEMPERATURINNSTILLING

Der er 3 mulige temperaturinnstillinger: 190 °C, 210 °C og 230 °C. Vi anbefaler alltid at det startes med det laveste temperaturnivået (I) og deretter øker til et høyere nivå hvis det er nødvendig.

- Posisjon I (190 °C) – til delikat, tynt og farget hår
- Posisjon II (210 °C) – til normalt hår

- Posisjon III (230 °C) – til tykt og kruset hår

### TIDSINNSTILLING

Der er 3 alternativer for tidsinnstillinger med lydindikatorer. Med disse forskjellige innstillingene er det mulig å lage forskjellige typer krøller. Jo lengre hårløkken holdes i krøllekammeret, desto mer markant blir krøllen. Hårtypen spiller også inn på krøllens struktur. Se veiledningen nedenfor:

- Posisjon 8 (8 sekunder = 3 lydsignaler) – for myke krøller
- Posisjon 10 (10 sekunder = 4 lydsignaler) – for lette krøller
- Posisjon 12 (12 sekunder = 5 lydsignaler) – for mer markante krøller

### Lydløs funksjon

Hvis det ønskes kan systemet med lydsignaler deaktiveres. Det gjøres ved å skyve innstillingsbryteren til posisjon "0".

**NB: I posisjon "0" vil det ikke høres et lydsignal når lokken skal frigjøres fra apparatet. Ta de nødvendige forholdsregler når apparatet er satt til denne posisjonen.**

### STYRING AV KRØLLENS RETNING (høyre/venstre/auto)

Bruk bryteren til krøllens retningskontroll for å oppnå enten en ensartet finish eller et mer naturlig resultat. Dette styres ved å skyve bryteren til posisjonen "L" (venstre) eller "R" (høyre).

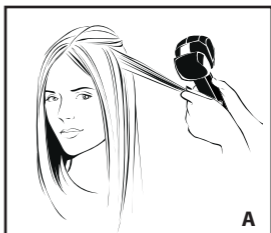
Når det startes fra hårets venstre

side skyves bryteren til posisjon "L" (venstre). Når det startes fra hårets høyre side skyves bryteren til posisjon "R" (høyre). På den måten ser du til at krøllen rettes mot ansiktet, uansett om den er på hodets venstre eller høyre side, og du oppnår et helt ensartet resultat.

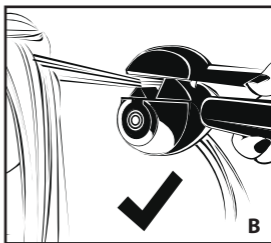
For et mer naturlig og mykt resultat kan du velge den automatiske innstillingen ved å skyve bryteren til posisjon "A" (auto). Med denne innstillingen kan du skifte krøllenes retning én etter én.

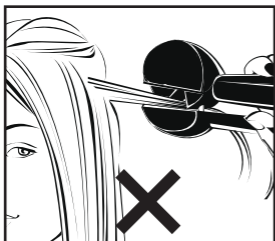
#### BRUK

- Sørg for at håret er tørt og uten floker.
- Koble apparatet til stikkontakten.
- Still inn temperaturen til ønsket nivå.
- Apparatet er klar til bruk når det slutter å blinke.
- Velg ønsket varighet blant de 3 mulige tidsinnstillingene avhengig av hårtype og ønsket resultat. Lydindikatorene kan eventuelt deaktiveres ved å stille bryteren til "0".
- Bestem hvilken retning krøllene skal få ved å stille bryteren til "L" (venstre), "R" (høyre) eller "A" (auto)
- Ta en hårlokk, som ikke må være lengre enn 3 cm (Fig. A). Kontroller at den er ren, tørr og uten floker.

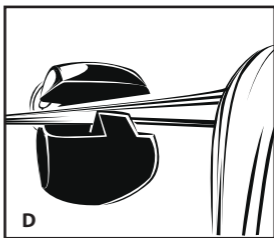
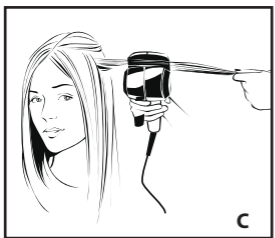


- Apparatet skal være rettet med den synlige delen av krøllekammeret inn mot hodet (Fig. B).

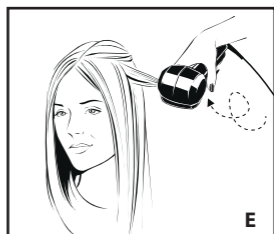




- Plasser apparatet på det stedet du vil at krøllen skal starte. Hårlokken skal holdes rett og plasseres midt i apparatet (Fig. C og D).



- Når krøllen er riktig plassert, lukkes apparatets håndtak slik at håret føres automatisk inn i krøllekammeret. (Fig. E).



**MERK:** Hvis lokken fortsatt holdes i hånden etter at apparatets håndtak er lukket, vil apparatet utstede et lydsignal og stanse automatisk. Det angir dermed at lokken skal slippes.

Hvis det er tatt en for stor hårlokk, eller hvis håret ikke plasseres korrekt midt i apparatet, vil MiraCurl™ the Perfect Curling Machine utstede et lydsignal og stanse automatisk, for dermed å informere om et problem. Denne sikkerhetsforanstaltningen gjør det mulig å sikre at det ikke er floker eller knuter i håret.

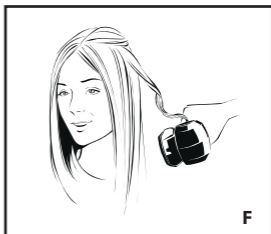
- Håret føres automatisk inn i krøllekammeret, der det holdes fast og varmes opp fra alle sider, slik at krøllen formes uten noen anstrengelser.
- Hvis funksjonen ikke er deaktivert, vil lydsignalene starte med en rekke individuelle lydsignaler så snart apparatets håndtak lukkes. Hold det lukket til de individuelle lydsignalene opphører. Det vil deretter høres 4 lydsignaler raskt etter hverandre. Det er signalet for at tiden er omme og at lokken skal frigjøres fra apparatet.

**MERK:** Når funksjonen er deaktivert, og bryteren står på "0", vil det ikke utstedes noen lydsignal. Som en sikkerhetsforanstaltning vil det utstedes et alarmsignal etter 15 sekunder.

- Det er veldig viktig å slippe helt

på apparatets håndtak og så fjerne apparatet fra hodet for at lokken skal frigjøres (Fig. F).

**MERK:** Åpne alltid apparatets håndtak for å frigjøre krøllen. Hvis håndtaket ikke er åpent, og du prøver å frigjøre lokken, vil krøllen bli glattet ut.



- Unngå å gre ut eller børste krøllen før den er avkjølt.
- Gjenta så mange ganger som det er nødvendig for ønsket mengde med krøller.

## DVALEFUNKSJON OG AUTOMATISK STANS

MiraCurl™ the Perfect Curling Machine er utstyrt med en automatisk stansfunksjon for å garantere størst mulig sikkerhet. Denne funksjonen aktiveres automatisk hvis apparatet har vært på i mer enn 60 minutter.

Hvis du fortsatt ønsker å bruke apparatet etter 60 minutter, trenger du bare å skyve bryteren til posisjon "0", og deretter tilbake til ønsket posisjon for å aktivere apparatet igjen.

MiraCurl™ the Perfect Curling Machine er også utstyrt med en dvalefunksjon for å spare energi.

Hvis apparatet ikke har vært brukt på mer enn 20 minutter vil temperaturen automatisk synke til 150 °C. For å vende tilbake til den opprinnelige temperaturen er det tilstrekkelig å åpne apparatets håndtak. Den opprinnelige temperaturen vil igjen bli oppnådd innen ett minutt.

### RENGJØRING OG VEDLIKEHOLD

Rester etter hårprodukter kan bety at apparatet bør rengjøres.

For å gjøre dette:

- Kontroller at apparatet er av, koblet fra stikkontakten og avkjølt.
- Rengjør selve apparatet med en fuktig klut og et mildt rengjøringsmiddel eller såpe.
- Vent til apparatet er helt tørt før du bruker det igjen

**VIKTIG:** Ikke senk apparatet ned i vann eller annen væske.

Følg instruksene nedenfor for å bevare apparatet best mulig og lengst mulig

- Rull ikke strømledningen rundt apparatet. Rull den heller opp ved siden av apparatet.
- Dra ikke i strømledningen når apparatet er på.
- Dra alltid ledningen ut av stikkontakten etter bruk.

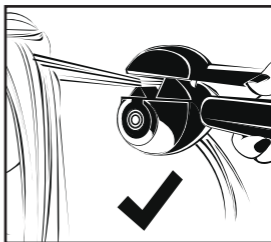
### HURTIGSTART

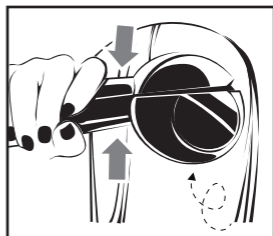
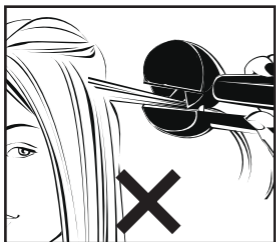
1. Sørg for at håret er rent, tørt og uten floker.



2. Ta en hårlokk som ikke er lengre enn 3 cm.

3. **VIKTIG:** Hold alltid apparatet med den synlige delen av krøllekammeret inn mot hodet.

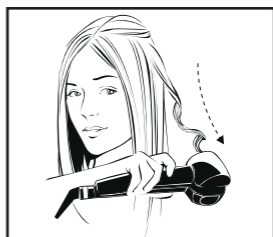
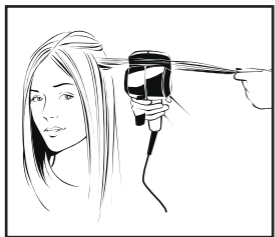




4. Plasser apparatet på det stedet du vil at krøllen skal starte. Hårlokken skal holdes rett og plasseres midt i apparatet.

6. Åpne først apparatets håndtak for å frigjøre krøllen og fjern så forsiktig apparatet fra hodet.

**MERK:** Hvis du fjerner apparatet fra hodet uten å åpne håndtaket, vil krøllen bli glattet ut.



5. Lukk apparatets håndtak, la håret bli ført automatisk inn i krøllekammeret. Hvis funksjonen ikke er deaktivert, vil indikatorlydene starte.

Antallet lydsignaler avhenger av den valgte varigheten.

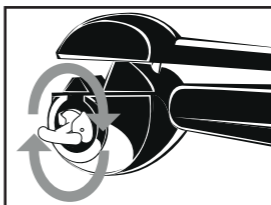
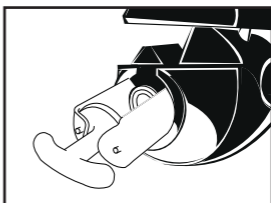
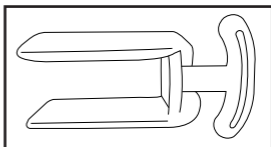
Hold apparatets håndtak i lukket posisjon til det høres 4 raske og etterfølgende lydsignaler. Disse lydsignalene er et signal for at tiden er omme.



## RENGJØRING OG VEDLIKEHOLD

Det er svært viktig at du bruker rengjøringsverktøyet som ble levert med din Perfect Curl for å regelmessig rengjøre apparatets indre kammer. Dette vil forhindre en oppsamling av produkt og sikre at krøllene som lages alltid er perfekt formet.

- Sørg for at apparatet er slått av, koblet fra strømmen og nedkjølt.
- Fukt rengjøringsverktøyet lett med varmt vann og mildt rengjøringsmiddel eller såpe.
- Sett rengjøringsverktøyet helt inn i apparatets indre kammer som vist i tegningene nedenfor.
- Roter verktøyet rundt det indre kammeret for å fjerne eventuell oppsamling av produkt.
- Sørg for at apparatet er helt tørt før det brukes igjen.
- Rengjøringsverktøyet kan brukes mange ganger, det er bare å fjerne filtputene, skyll dem i varmt såpevann og la dem tørke før de brukes igjen.



# SUOMI

## MiraCurl™ the Perfect Curling Machine BAB2665E

Ennen kuin käytät BaBylissPRO®n MiraCurl™ the Perfect Curling Machine-tuotetta, lue käyttöohjeet huolellisesti.

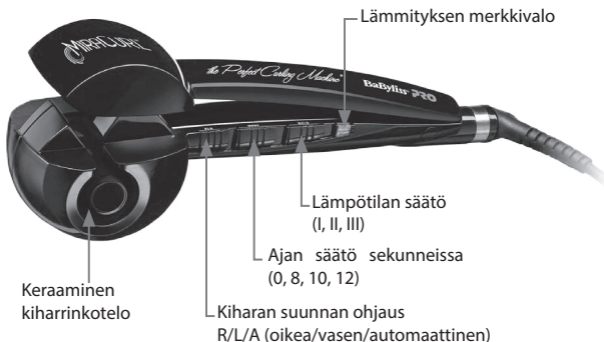
BaBylissPRO® MiraCurl™ the Perfect Curling Machine -laitteella luot täydelliset kiharat äärimmäisen helposti.

Hiustupsu ohjautuu automaattisesti

keräämiseen kiharrinkoteloon, joka pitää hiustupsun sisällään ja lämmittää sitä hellävaraisesti joka puolelta. Kun hiustupsu irrotetaan kiharrinkotelosta, lopputuloksena ovat täydelliset ja ilmavat kiharat, täydellisen helposti.

### OMINAISUUDET:

- Keraaminen kiharrinkotelo luo kiharat hellävaraisesti
- 3 ajan säätötasoa äänimerkeillä erilaisten kiharoiden luomiseen
- 3 lämpötilan säätötasoa 190 °C - 210 °C - 230 °C pitkään kestäville kiharoille



- Tehokas lämmitysjärjestelmä, joka takaa laitteen nopean kuumenemisen ja erittäin nopean lämmönpalauttamisen
- Kiharan suunnan ohjaus joko yhtenäiseen tai luonnolliseen kiharoiden viimeistelyyn R/L/A (oikea/vasen/automaattinen)
- Sopii kaikenpituisille hiuksille
- Virtakatkaisin merkkivalolla
- Lämmityksen merkkivalo
- Valmiustila (20 minuutin jälkeen)
- Automaattinen sammutus 60 minuutin jälkeen
- Ammattimainen pyörivä johto (2,7 m)

## KÄYTTÖOHJEET

MiraCurl™ the Perfect Curling Machine -laitteella voit luoda erityyppisiä kiharoita. Laitetta on helppo käyttää sen monipuolisten toimintojen ansiosta.

Varmista, että valittu hiustupsu on enintään 3 cm paksuinen.

Laitteella valittu lämpötila ja aika (hiustupsun pitäminen kiharrinkotelossa) määrittävät luodun kiharan tyypin.

## LÄMPÖTILAN SÄÄTÖ

Lämpötilan voi säätää kolmella eri tasolla: 190 °C, 210 °C ja 230 °C. Suosittelemme, että aloitat aina laitteen käytön alimmalla (I) lämpötilatasolla ja lisäät lämpötilaa tarpeen mukaan.

- Taso I (190 °C) – hauraille, hennoille ja värjäytyille hiuksille
- Taso II (210 °C) – normaaleille

hiuksille

- Taso III (230 °C) – paksuille ja kiharoille hiuksille

## AJAN SÄÄTÖ

Laitteessa on 3 ajan säätöä äänimerkeillä. Säätötasojen avulla voit luoda monenlaisia kiharatyyppejä. Mitä kauemmin hiustupsua pidetään kiharrinkotelossa, sitä tarkempi kihara luodaan. Hiusten laatu on myös yksi tärkeä tekijä kiharan rakenteen luomisessa. Katso tarkemmat ohjeet alla olevasta taulukosta:

- Asento 8 (8 sekuntia = 3 äänimerkkiä) – rennoille kiharoille
- Asento 10 (10 sekuntia = 4 äänimerkkiä) – kevyille kiharoille
- Asento 12 (12 sekuntia = 5 äänimerkkiä) – tiukemmille kiharoille

## Äänetön tila

Äänimerkkijärjestelmä voidaan ottaa pois käytöstä tarvittaessa liu'uttamalla säätöpainike asentoon "0".

**HUOMIO: asennossa "0" laitteesta ei enää kuulu äänimerkkejä, jotka ilmaisevat, että hiustupsu on aika poistaa kiharrinkotelosta. Käytä laitetta erittäin varoen aina, kun laite on asetettu äänettömään tilaan.**

## KIHARAN SUUNNAN OHJAUS (oikea/vasen/automaattinen)

Käytä kiharan suunnan ohjausta joko säännöllisten muotoisten tai luonnollisen näköisten kiharoiden luomiseen. Valitse kiharan suunta

liu'uttamalla säätöpainike asentoon « L » (vasen) tai asentoon « R » (oikea).

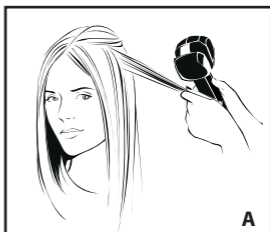
Kun kiharrat hiuksia pään vasemmalla puolella, liu'uta säätöpainike asentoon "L" (vasen). Kun kiharrat hiuksia pään vasemmalla puolella, liu'uta säätöpainike asentoon « R » (oikea). Näin varmistetaan, että kihara suuntautuu kasvoihin päin sekä kasvojen oikealla että vasemmalla puolelta, ja että hiukset on kiharrettu tasaisen säännöllisesti.

Jos haluat luonnollisemman ja rennomman lopputuloksen, valitse automaattinen säätö liu'uttamalla säätöpainike asentoon "A" (automaattinen). Tällä säädöllä kiharoiden suuntaa voidaan vaihdella hiustupsujen välillä.

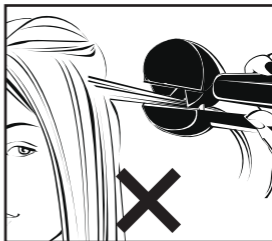
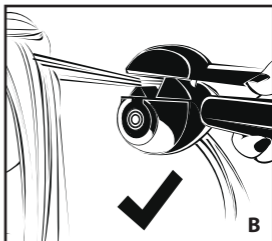
## KÄYTTÖOHJEET

- Varmista, että hiukset ovat kuivat ja kammatut.
- Kytke laite sähköverkkoon.
- Säädä lämpötila halutulle tasolle.
- Laite on käyttövalmis, kun lämmityksen merkkivalo lakkaa vilkkumasta.
- Valitse aika kolmesta ajan säädöstä hiusten laadun ja halutun lopputuloksen mukaan. Äänimerkit voidaan poistaa käytöstä asettamalla painike asentoon « 0 ».
- Määritä kiharan suunta asettamalla säätö yhteen näistä asennoista: "L" (vasen), "R" (oikea) tai "A" (automaattinen)
- Erottele hiuksista enintään 3 cm paksuinen hiustupsu (kuva A). Varmista, että hiustupsu on puh-

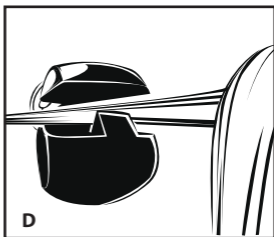
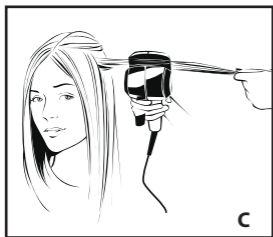
das, kuiva ja kammattu.



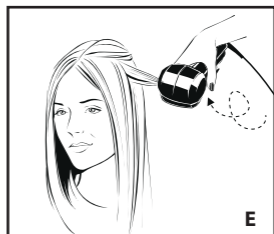
- Laite tulee asettaa hiuksiin niin, että kiharrinkotelon avonainen puoli osoittaa päätä kohti (kuva B).



- Aseta laite siihen kohtaan hiustupsua, josta haluat aloittaa kihartamisen. Hiustupsun tulee olla suora ja asetettu tarkasti laitteen keskelle (kuvat C & D).



- Kun hiustupsu on hyvin asetettu, sulje laitteen varsi niin, että hiukset ohjautuvat automaattisesti kiharrinkoteloon. (kuva E).



**HUOMAUTUS:** Jos pidät hiustupsusta kiinni vielä laitteen varren sulkemisen jälkeen, laitteesta kuuluu äänimerkki, ja se sammuu automaattisesti. Se tarkoittaa, että sinun tulee päästää irti hiustupsusta.

Jos valittu hiustupsu on liian paksu tai jos hiukset eivät ohjautu suoraan laitteen keskukseen, Mira-Curl™ the Perfect Curling Machine -laitteesta kuuluu taas äänimerkki, ja se sammuu automaattisesti ilmaisten näin ongelman. Tämän turvaominaisuuden tarkoituksena on varmistaa, että hiuksissa ei ole takkuja.

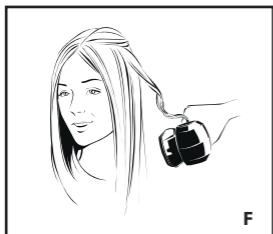
- Hiustupsu ohjautuu automaattisesti kiharrinkoteloon, missä sitä säilytetään hellävaraisesti ja lämmitetään joka puolelta, jotta hiustupsuun muodostuu kihara.
- Jos toiminto on käytössä, laitteesta alkaa kuulua äänimerkkejä heti, kun laitteen varsi on suljettu. Pidä laitteen varsi suljettuna, kunnes erilliset äänimerkit loppuvat. Sen jälkeen

laitteesta kuuluu vielä 4 lyhyttä ja nopeaa äänimerkkiä, mikä tarkoittaa, että kihartaminen on päättynyt ja että hiustupsun voi irrottaa laitteesta.

**HUOMAUTUS:** kun toiminto on poissa käytöstä ja painike on asennossa "0", laitteesta ei kuulu varoittavia äänimerkkejä. Turvallisuussyistä laitteesta kuuluu vain yksi äänimerkki 15 sekunnin kuluttua.

- On erittäin tärkeää aukaista laitteen varsi kunnolla, ennen kuin poistat laitteen hiuksista ja vapautat kiharretun hiustupsun (kuva F).

**HUOMAUTUS:** Avaa aina laitteen varsi vapauttaaksesi hiustupsun; jos varsi ei ole auki ja yrität vapauttaa hiustupsun, kihara suoristuu.



- Älä kampa tai muotoile valmista kiharaa, ennen kuin se on jäähtynyt.
- Toista sama toimenpide, kunnes olet loihittanut haluamasi kiharat.

## VALMIUSTILA & AUTOMAATTINEN SAMMUTUS

Perfect Curling Machine® on varustettu automaattisella sammutustoiminnolla, joka takaa turvallisemman laitteen käytön. Toiminto käynnistyy automaattisesti, jos laitetta ei ole käytetty yli 60 minuuttiin.

Jos haluat jatkaa laitteen käyttöä 60 minuutin jälkeen, paina painike asentoon 0 ja työnnä se sitten haluamaasi asentoon laitteen käynnistämiseksi.

Perfect Curling Machine® sisältää myös valmiustilan energian säästämiseksi. Jos laitetta ei ole käytetty 20 minuuttiin, lämpötila laskee automaattisesti 150 asteeseen. Laite palautuu alkuperäiseen lämpötilaan, kun suljet ja avaat varren uudelleen; laite saavuttaa alkuperäisen lämpötilan minuutissa.

## PUHDISTUS JA HUOLTO

Puhdista laite, jos siihen on jäänyt jälkiä hiustuotteista.

Laitteen puhdistus:

- varmista, että laite on sammutettu, kytketty irti sähköverkosta ja kylmä.
- pyyhi laitteen runko kostealla liinalla ja miedolla puhdistusaineella tai saippualla.
- odota, että laite on täysin kuiva ennen uudelleenkäyttöä.

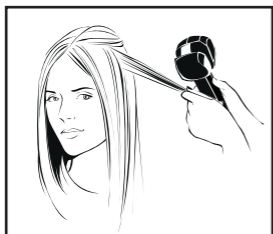
**TÄRKEÄÄ:** Älä upota laitetta veden tai muuhun nesteeseen. Laite säilyy mahdollisimman hyvässä käyttökunnossa mahdollisimman pitkään, kun noudat

seuraavia ohjeita:

- Älä kierrä virtajohtoa laitteen ympärille. Kierrä johto mieluummin laitteen viereen.
- Älä vedä virtajohdosta laitteen ollessa kytkettynä pistorasiaan.
- Kytke laite aina irti sähköverkosta käytön jälkeen.

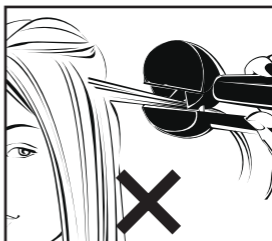
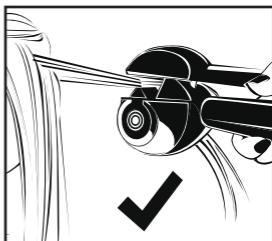
## PIKAKÄYNNISTYS

1. Varmista, että hiukset ovat kuivat, puhtaat ja kammatut.

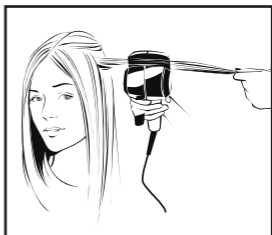


2. Valitse enintään 3 cm paksuinen hiustupsu.

3. **TÄRKEÄÄ:** Pidä laite aina kädessä niin, että kiharrinkotelon avonainen puoli osoittaa päätä kohti.



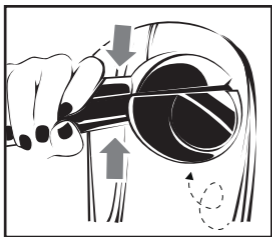
4. Aseta laite siihen kohtaan hiustupsua, josta haluat aloittaa kihartamisen. Varmista, että hiustupsu on suorassa ja asetettu suoraan laitteen keskukseen.



5. Sulje varsi ja anna hiusten ohjautua automaattisesti kiharrinkotelon sisään. Jos toiminto on käytössä, laitteesta alkaa kuulua äänimerkkejä.

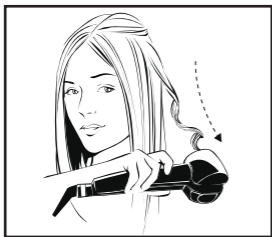
Äänimerkkien määrä riippuu valitusta ajan säädöstä.

Pidä varsi kiinni, kunnes laitteesta kuuluu 4 lyhyttä ja nopeaa äänimerkkiä, jotka ilmaisevat kihartamisen päättymisen.



6. Avaa varsi vapauttaaksesi hiustupsun ja vie laite varovasti kauemmas päästä.

**HUOMIO:** jos viet laitteen kauemmas päästä avaamatta vartta ja vapauttamatta hiustupsua, kihara suoristuu.

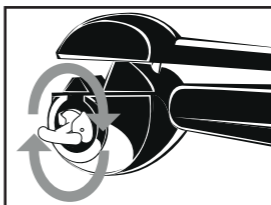
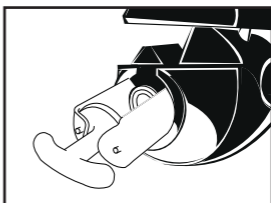
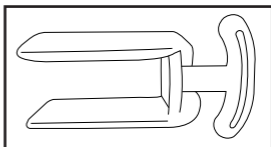




## PUHDISTUS & HUOLTO

On erittäin tärkeää puhdistaa kiharrinkotelo säännöllisesti Perfect Curlin mukana toimitettavalla puhdistustyökalulla. Näin estät kampaustuotteiden kerääntymisen kotelon seinämiin ja varmistat, että laite luo aina täydellisen muotoiset kiharat.

- Varmista, että laite on sammutettu, kytketty irti sähköverkosta ja jäähtynyt.
- Kostuta puhdistustyökalu lämpimään veteen ja mietoon puhdistusaineeseen tai saippuun.
- Työnnä työkalu kokonaan kiharrinkotelon sisälle alla olevien kuvien osoittamalla tavalla.
- Pyöritä työkalua kiharrinkotelossa mahdollisten kampaustuotteiden poistamiseksi.
- Varmista, että laite on kuivunut ennen uudelleenkäyttöä.
- Puhdistustyökalua voi käyttää useamman kerran; poista vain huopapehmusteet, huuhtelee ne lämpimässä saippuavedessä ja anna kuivua ennen uudelleenkäyttöä.



## ΕΛΛΗΝΙΚΑ

### MiraCurl™ the Perfect Curling Machine BAB2665E

Πριν αρχίσετε να χρησιμοποιείτε την MiraCurl™ the Perfect Curling Machine της BaBylissPRO®, παρακαλούμε αφιερώστε λίγο χρόνο για να διαβάσετε προσεκτικά τις οδηγίες χρήσης.

Με την MiraCurl™ the Perfect Curling Machine της BaBylissPRO® μπορείτε να δημιουργήσετε χωρίς κόπο τέλειες

μπούκλες και κυματισμούς. Η τούφα των μαλλιών κατευθύνεται αυτόματα μέσα στον ειδικό θάλαμο για μπούκλες όπου συγκρατείται απαλά και θερμαίνεται από όλες τις κατευθύνσεις. Αφήνετε, και έχετε μια υπέροχα αέρινη και καλοσχηματισμένη μπούκλα χωρίς ιδιαίτερη προσπάθεια.

#### ΧΑΡΑΚΤΗΡΙΣΤΙΚΑ:

- Θάλαμος από κεραμικό για να δημιουργούνται απαλά μπούκλες.
- 3 βαθμίδες ρύθμισης της διάρκειας με ηχητικά σήματα για τη δημιουργία διαφορετικών τύπων μπούκλας και κυματισμών.



- 3 βαθμίδες θερμοκρασίας: 190°C - 210°C - 230°C για αποτελέσματα με μεγάλη διάρκεια.
- Ισχυρό σύστημα θέρμανσης για άνοδο της θερμοκρασίας μέσα σε λίγα δευτερόλεπτα και υπέρ ταχεία ανάκτηση της θερμότητας.
- Έλεγχος της κατεύθυνσης της μπούκλας είτε για ομοιόμορφο φινίρισμα είτε για ένα πιο φυσικό αποτέλεσμα R/L/A (Δεξιά / Αριστερά / Αυτόματα).
- Κατάλληλο για όλα τα μήκη των μαλλιών.
- Διακόπτης λειτουργίας με φωτεινή ένδειξη.
- Ένδειξη ανόδου θερμοκρασίας.
- Αναμονή (ύστερα από 20 λεπτά).
- Αυτόματη διακοπή λειτουργίας, ύστερα από 60 λεπτά.
- Επαγγελματικό περιστρεφόμενο καλώδιο (2.7 μέτρα).

### ΟΔΗΓΙΕΣ ΧΡΗΣΗΣ

Με την MiraCurl™ the Perfect Curling Machine μπορείτε να δημιουργήσετε διαφορετικά στιλ σε μπούκλες και κυματισμούς. Η συσκευή είναι πολύ εύκολη στη χρήση εξαιτίας των διαφορετικών λειτουργιών της.

Πάντοτε να βεβαιώνετε ότι το πάχος της τούφας των μαλλιών δεν είναι μεγαλύτερο από 3 εκ.

Ο τύπος της μπούκλας που θέλετε να δημιουργήσετε εξαρτάται από τη θερμοκρασία καθώς και τη διάρκεια (καθορίζεται ο χρόνος που η τούφα συγκρατείται μέσα στον θάλαμο για μπούκλες) που επιλέγονται.

### ΡΥΘΜΙΣΗ ΤΗΣ ΘΕΡΜΟΚΡΑΣΙΑΣ

Υπάρχουν 3 δυνατότητες ρύθμισης της θερμοκρασίας: 190°C, 210°C και 230°C. Σας συνιστούμε να ξεκινάτε

πάντοτε από την πιο χαμηλή βαθμίδα θερμοκρασίας (I) και στη συνέχεια, αν είναι απαραίτητο, να την αυξάνετε.

- Θέση I (190°C) – για μαλλιά ευαίσθητα, λεπτά, βαμμένα.
- Θέση II (210°C) – για κανονικά μαλλιά.
- Θέση III (230°C) – για μαλλιά χοντρά και φριζαρισμένα.

### ΡΥΘΜΙΣΗ ΤΗΣ ΔΙΑΡΚΕΙΑΣ

Υπάρχουν 3 βαθμίδες ρύθμισης της διάρκειας με ηχητικά σήματα. Αυτές οι διαφορετικές ρυθμίσεις δίνουν τη δυνατότητα να δημιουργήσετε διαφορετικούς τύπους μπούκλας. Όσο περισσότερο τα μαλλιά συγκρατούνται στον θάλαμο για μπούκλες τόσο περισσότερο η μπούκλα θα είναι καλοσχηματισμένη. Για το αποτέλεσμα της μπούκλας, όμως, παίζει ρόλο και ο τύπος των μαλλιών. Ακολουθήστε τα παρακάτω ως οδηγό:

- Θέση 8 (8 δευτερόλεπτα = 3 ηχητικά σήματα) – για απαλούς κυματισμούς.
- Θέση 10 (10 δευτερόλεπτα = 4 ηχητικά σήματα) – για ελαφριές μπούκλες.
- Θέση 12 (12 δευτερόλεπτα = 5 ηχητικά σήματα) – για πιο σχηματισμένες μπούκλες.

Απενεργοποίηση των ηχητικών σημάτων

Αν θέλετε μπορείτε να απενεργοποιήσετε το σύστημα των ηχητικών σημάτων: γλιστράτε το κουμπί της ρύθμισης στη θέση «0».

**ΠΡΟΣΟΧΗ: στη θέση «0» δεν υπάρχει πλέον κανένα ηχητικό σήμα ώστε να ειδοποιεί για το πότε πρέπει**

**να αφήνετε την τούφα από τη συσκευή. Γι' αυτό, παίρνετε τις ανάλογες προφυλάξεις όταν κάνετε αυτήν τη ρύθμιση.**

### **ΡΥΘΜΙΣΗ ΤΗΣ ΚΑΤΕΥΘΥΝΣΗΣ ΤΗΣ ΜΠΟΥΚΛΑΣ (Δεξιά/Αριστερά/Αυτόματα)**

Χρησιμοποιείτε το κουμπί της ρύθμισης για την κατεύθυνση που θέλετε να δώσετε στην μπούκλα είτε για να δημιουργήσετε ένα ομοιόμορφο φινίρισμα είτε για να έχετε ένα απαλό αποτέλεσμα. Μπορείτε να πετύχετε αυτήν τη ρύθμιση είτε γλιστρώντας το κουμπί στη θέση «L» (αριστερά) είτε στη θέση «R» (δεξιά).

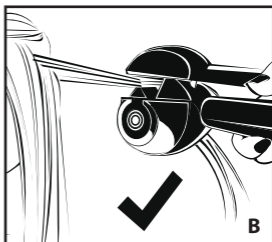
Όταν δουλεύετε από την αριστερή πλευρά των μαλλιών, τότε γλιστρήστε το κουμπί στη θέση «L» (αριστερά). Όταν δουλεύετε από τη δεξιά πλευρά, τότε γλιστρήστε το κουμπί στη θέση «R» (δεξιά). Με αυτόν τον τρόπο η μπούκλα κατευθύνεται προς την αριστερή ή τη δεξιά πλευρά του προσώπου και έτσι υπάρχει ένα περισσότερο ομοιόμορφο αποτέλεσμα.

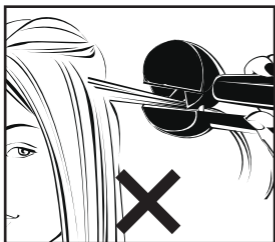
Για ένα πιο φυσικό και πιο απαλό αποτέλεσμα, επιλέξτε την αυτόματη ρύθμιση γλιστρώντας το κουμπί στη θέση «A» (αυτόματα). Με αυτήν τη ρύθμιση θα εναλλάσσονται οι κατευθύνσεις κάθε μιας μπούκλας ξεχωριστά.

### **ΟΔΗΓΙΕΣ ΧΡΗΣΗΣ**

- Βεβαιωθείτε ότι τα μαλλιά είναι στεγνά και χτενισμένα.
- Συνδέστε τη συσκευή με την πρίζα.
- Ρυθμίστε τη θερμοκρασία στη βαθμίδα που θέλετε.

- Η συσκευή είναι έτοιμη όταν η φωτεινή ένδειξη λειτουργίας σταματήσει να αναβοσβήνει.
- Επιλέξτε τη διάρκεια που θέλετε ανάμεσα στις 3 δυνατότητες ρύθμισης της διάρκειας, ανάλογα με τον τύπο των μαλλιών και το αποτέλεσμα που επιθυμείτε. Τα ηχητικά σήματα μπορούν να απενεργοποιηθούν φέρνοντας το κουμπί στη θέση «0».
- Καθορίστε την κατεύθυνση που θέλετε να δώσετε στην μπούκλα τοποθετώντας το κουμπί της ρύθμισης στο «L» (αριστερά), «R» (δεξιά) ή «A» (αυτόματα).
- Πιάστε μια τούφα από τα μαλλιά σας το πάχος να μην ξεπερνά τα 3 εκατοστά (εικ. Α), ενώ πρέπει να είναι καθαρή, στεγνή και χτενισμένη.
- Η συσκευή πρέπει να τοποθετείται έτσι ώστε το ανοιχτό μέρος του θαλάμου για μπούκλες να «κοιτάζει» προς το κεφάλι (εικ. Β).



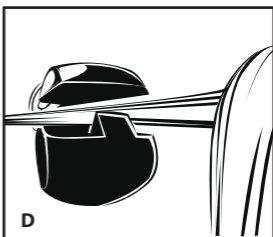
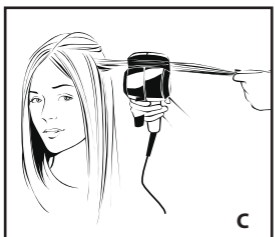


ότι η πρέπει να αφήσετε τα χέρια από την τούφα.

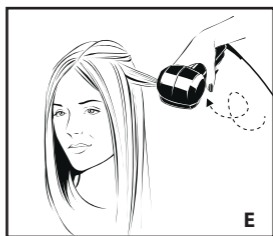
Αν μια τούφα είναι πολύ παχιά ή αν τα μαλλιά δεν περνούν από το κέντρο της συσκευής, τότε η Perfect Curling Machine® θα συνεχίσει να ηχεί και αυτομάτως θα σταματήσει να λειτουργεί, ειδοποιώντας έτσι ότι υπάρχει κάποιο πρόβλημα. Με αυτό το χαρακτηριστικό ασφαλείας εξασφαλίζεται ότι δεν μπλέκονται τα μαλλιά.

- Τοποθετήστε τη συσκευή στο σημείο απ' όπου θέλετε να ξεκινάει η μπούκλα. Η τούφα των μαλλιών πρέπει να είναι καλά τεντωμένη και να περνάει ακριβώς από το κέντρο της συσκευής (εικ. C και D).

- Τα μαλλιά οδηγούνται αυτομάτως μέσα στον θάλαμο για μπούκλες όπου συγκρατούνται απαλά και θερμαίνονται από όλες τις πλευρές έτσι ώστε να σχηματιστεί η μπούκλα χωρίς ιδιαίτερο κόπο.



- Μόλις τοποθετήσετε σωστά την τούφα, κλείστε τη λαβή της συσκευής έτσι ώστε τα μαλλιά να περάσουν αυτομάτως μέσα στον θάλαμο για μπούκλες (εικ. E).

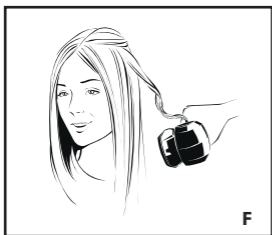


**ΣΗΜΕΙΩΣΗ:** Αν συνεχίσετε να κρατάτε την τούφα με τα χέρια ενώ η λαβή της συσκευής έχει κλείσει, τότε η συσκευή θα αρχίσει να εκπέμπει ένα ηχητικό σήμα και αυτομάτως θα σταματήσει να λειτουργεί, ως ένδειξη

- Αν αυτή η λειτουργία δεν έχει απενεργοποιηθεί, τα ηχητικά σήματα θα αρχίσουν να εκπέμπονται μεμονωμένα το ένα μετά το άλλο, μόλις κλείσουν οι λαβές της συσκευής. Κρατήστε τη συσκευή κλειστή μέχρι να σταματήσουν αυτά τα μεμονωμένα ηχητικά σήματα. Κατόπιν θα ακουστούν 4 ηχητικά σήματα γρήγορα και διαδοχικά: έτσι ο χρόνος έληξε και η τούφα είναι έτοιμη να βγει από τη συσκευή.

**ΣΗΜΕΙΩΣΗ:** όταν η λειτουργία αυτή έχει απενεργοποιηθεί και το κουμπί βρίσκεται στη θέση «0», δεν θα ακούγεται κανένα ηχητικό σήμα. Για λόγους ασφαλείας, θα ακουστεί ένα προειδοποιητικό σήμα σε 15 δευτερόλεπτα.

- Είναι πολύ σημαντικό να απελευθερώνετε εντελώς τις λαβές της συσκευής πριν την απομακρύνετε από το κεφάλι, και να αφήνετε την τούφα έτσι ώστε κατόπιν να αναδεικνύεται η μπούκλα (εικ. F).



**ΣΗΜΕΙΩΣΗ:** Να ανοίγεται πάντοτε τη λαβή της συσκευής για να ελευθερώνεται η μπούκλα· αν η λαβή δεν είναι ανοιχτή και προσπαθήσετε να ελευθερώσετε την τούφα, η μπούκλα θα ισιώσει.

- Μην χτενίζετε ή φορμάρετε την μπούκλα πριν κρυσώσει.
- Επαναλάβετε όσες φορές χρειάζεται, ανάλογα με το πόσες μπούκλες θέλετε να δημιουργήσετε.

### **ΑΝΑΜΟΝΗ ΚΑΙ ΑΥΤΟΜΑΤΗ ΔΙΑΚΟΠΗ ΤΗΣ ΛΕΙΤΟΥΡΓΙΑΣ**

Η Perfect Curling Machine® διαθέτει τη λειτουργία της αυτόματης διακοπής ώστε να εξασφαλίζεται η μεγαλύτερη δυνατή ασφάλεια. Η λειτουργία αυτή ενεργοποιείται αυτομάτως όταν η συσκευή λειτουργεί συνεχώς για περισσότερο από 60 λεπτά.

Για να συνεχίσετε τη χρήση της συσκευής για πάνω από τα 60 αυτά λεπτά, απλά φέρνετε το κουμπί στη θέση «0» και κατόπιν το φέρνετε στη θέση που θέλετε ώστε η συσκευή να αρχίσει πάλι να λειτουργεί.

Η MiraCurl™ the Perfect Curling Machine διαθέτει επίσης και τη λειτουργία αναμονής για εξοικονόμηση ενέργειας. Σε περίπτωση που δεν γίνεται χρήση για περισσότερο από 20 λεπτά, η θερμοκρασία πέφτει αυτομάτως στους 150°C. Για να επανέλθει η συσκευή στην αρχική θερμοκρασία, αρκεί να την κλείσετε, κατόπιν να αφήσετε εκ νέου τη λαβή, και η αρχική θερμοκρασία θα επανέλθει στο λεπτό.

### **ΚΑΘΑΡΙΣΜΟΣ ΚΑΙ ΣΥΝΤΗΡΗΣΗ**

Η συσκευή μπορεί να χρειαστεί καθαρισμό αφού συγκεντρώνονται κατάλοιπα από τα μαλλιά.

Για αυτό:

- Βεβαιωθείτε ότι η συσκευή είναι σβηστή, δεν είναι στην πρίζα και ότι έχει κρυσώσει.
- Με ένα υγρό πανί και ένα ήπιο κα-

θαριστικό ή σαπούνι καθαρίζετε το σώμα της συσκευής.

- Περιμένετε έως ότου η συσκευή στεγνώσει πάρα πολύ καλά πριν τη χρησιμοποιήσετε.

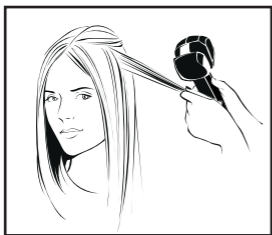
**ΣΗΜΑΝΤΙΚΗ ΣΗΜΕΙΩΣΗ:** Μην βυθίζετε τη συσκευή στο νερό ή σε οποιοδήποτε άλλο υγρό.

Για να διατηρήσετε τη συσκευή στην καλύτερη δυνατή κατάσταση για μεγάλο διάστημα, παρακαλούμε ακολουθήστε τις παρακάτω οδηγίες:

- Μην τυλίγετε το καλώδιο γύρω από τη συσκευή· καλύτερα να το τυλίγετε ελαφρά αφήνοντάς το στο πλάι της συσκευής.
- Μην τεντώνετε το καλώδιο όταν η συσκευή είναι στην πρίζα.
- Να βγάζετε πάντοτε τη συσκευή από την πρίζα μετά τη χρήση.

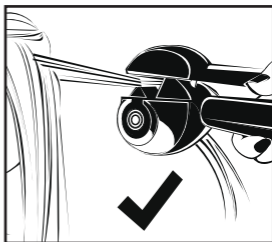
## ΓΡΗΓΟΡΗ ΕΚΚΙΝΗΣΗ

1. Βεβαιωθείτε ότι τα μαλλιά είναι καθαρά, στεγνά και χτενισμένα.

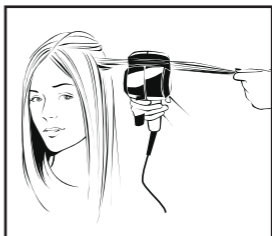


2. Πιάστε μια τούφα από τα μαλλιά που να μην ξεπερνά τα 3 εκ.

3. **ΣΗΜΑΝΤΙΚΗ ΣΗΜΕΙΩΣΗ:** Να κρατάτε πάντοτε τη συσκευή έτσι ώστε το ανοιχτό μέρος του θαλάμου για μπούκλες να «κοιτάζει» προς το κεφάλι.



4. Τοποθετήστε τη συσκευή στο σημείο απ' όπου θέλετε να ξεκινάει η μπούκλα. Η τούφα των μαλλιών πρέπει να είναι καλά τεντωμένη και να περνάει ακριβώς από το κέντρο της συσκευής

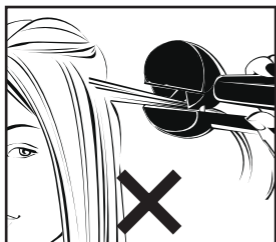


5. Κλείστε τη λαβή, αφήστε τα μαλλιά να περάσουν αυτόματως μέσα στον θάλαμο για μπούκλες. Αν έχει ενεργοποιηθεί η ρύθμιση της διάρκειας, αρχίζουν να ακούγονται τα ηχητικά σήματα.

Ο αριθμός των ηχητικών σημάτων εξαρτάται από τη διάρκεια που έχει

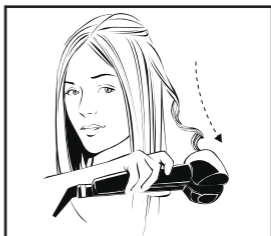
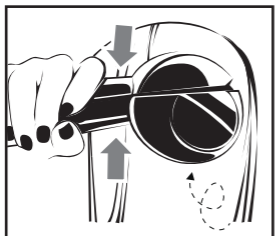
επιλεγεί.

Κρατήστε τη λαβή κλειστή μέχρι να ακούσετε 4 γρήγορα και διαδοχικά ηχητικά σήματα τα οποία δείχνουν ότι έληξε η χρονική διάρκεια.



6. Ανοίξετε αμέσως τη λαβή για να ελευθερώσετε την μπούκλα και απομακρύνετε απαλά τη συσκευή από το κεφάλι.

**ΣΗΜΕΙΩΣΗ:** Αν απομακρύνετε τη συσκευή χωρίς να ανοίξετε τη λαβή για να ελευθερώσετε την τούφα, η μπούκλα θα έχει ισιώσει.

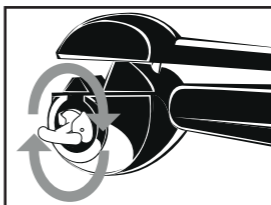
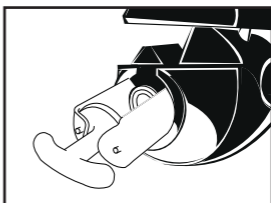
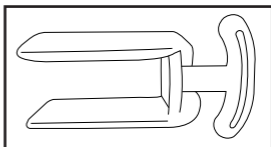




## ΚΑΘΑΡΙΣΜΟΣ ΚΑΙ ΣΥΝΤΗΡΗΣΗ

Είναι πολύ σημαντικό να χρησιμοποιείτε το εργαλείο καθαρισμού το οποίο περιλαμβάνεται στην Perfect Curl για να καθαρίζετε τακτικά τον ειδικό θάλαμο για μπούκλες. Έτσι δεν θα συγκεντρώνονται κατάλοιπα από τα μαλλιά και οι μπούκλες που θα δημιουργούνται θα έχουν πάντοτε μια τέλεια φόρμα.

- Βεβαιωθείτε ότι η συσκευή είναι σβηστή, δεν είναι στην πρίζα και ότι έχει κρυώσει.
- Βρέξτε ελαφρώς το εργαλείο καθαρισμού με ζεστό νερό και με ήπιο απορρυπαντικό ή σαπούνι.
- Τοποθετήστε ολόκληρο το εργαλείο στην κοιλότητα του ειδικού θαλάμου για μπούκλες σύμφωνα με την παρακάτω εικόνα.
- Περιστρέψτε το εργαλείο γύρω από τον θάλαμο για μπούκλες ώστε έτσι να αφαιρέσετε οποιοδήποτε κατάλοιπο υπάρχει από τα μαλλιά.
- Βεβαιωθείτε ότι η συσκευή έχει στεγνώσει πάρα πολύ καλά πριν τη χρησιμοποιήσετε.
- Μπορείτε να χρησιμοποιήσετε το εργαλείο καθαρισμού πάρα πολλές φορές απλώς, αφαιρέστε τα προστατευτικά, πλύνετε τα σε ζεστό νερό με σαπούνι και αφήστε να στεγνώσουν πριν το χρησιμοποιήσετε ξανά.



## MAGYAR

### MiraCurl™ the Perfect Curling Machine BAB2665E

A BaBylissPRO® MiraCurl™ the Perfect Curling Machine készülékének használata előtt kérjük, olvassa el figyelmesen a használati utasítást.

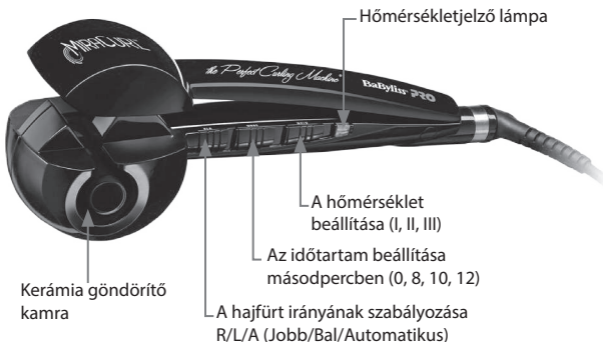
A BaBylissPRO® MiraCurl™ the Perfect Curling Machine készülékkel erőfeszítés nélkül hozhat létre tökéletes fürtöket és

hullámokat.

A hajtincs automatikusan a göndörítő kamrába kerül, amely lágyan megtartja és minden részét átmelegíti. Miután kiengedte, csodálatosan könnyed és tökéletes vonalú fürt lesz belőle. És mindezt erőfeszítés nélkül.

#### JELLEMZŐK:

- Kerámia göndörítő kamra a hajfürtök finom göndörítéséhez
- 3 beállítható időtartam rövid hangjelzéssel, különböző típusú fürtök és hullámok elkészítéséhez
- 3 hőmérséklet-szint 190°C - 210°C



- 230°C a tartós eredmény érdekében
- A nagy teljesítményű fűtőrendszernek köszönhetően néhány másodperc alatt felmelegszik és nagyon gyorsan hasznosítja a hőt
- A hajfűrt kialakításának iránya szabályozható, egyenletes, vagy lágyabb formákkal R/L/A (Jobb/Bal/Automatikus)
- Bármilyen hosszúságú hajra alkalmas
- Működtető kapcsoló jelzőlámpával
- Hőmérsékletjelző lámpa
- Készenléti állapot (20 perc után)
- Automatikus kikapcsolás 60 után
- Professzionális forgó tápvezeték (2,7 m)

## HASZNÁLATI ÚTMUTATÓ

A MiraCurl™ the Perfect Curling Machine segítségével változatos stílusú fűrtök és hullámok készíthetők. Számptalan funkciójának köszönhetően a készülék használata nagyon egyszerű.

Fontos ellenőrizni, hogy a kiválasztott hajtincs szélessége ne legyen nagyobb 3 cm-nél.

A hőmérséklet és időtartam (amíg a hajtincs a göndörítő kamrában van) kiválasztása teszi lehetővé az elkészült fűrt természetének meghatározását.

## A HŐMÉRSÉKLET BEÁLLÍTÁSA

3 hőmérséklet beállítási lehetőség áll rendelkezésre: 190°C, 210°C és 230°C.. Azt tanácsoljuk, hogy kezdje mindig a legalacsonyabb

hőmérséklettel (I) és szükség esetén később növelje.

- I helyzet (190°C) – érzékeny, vékony, festett hajhoz
- II helyzet (210°C) – normál hajhoz
- III helyzet (230°C) – erős szálú és göndör hajhoz

## AZ IDŐTARTAM BEÁLLÍTÁSA

Az időtartamot 3 szintre lehet beállítani, hangjelzésekkel. Ezek a különböző beállítások változatos jellegű hajfűrtök készítését teszik lehetővé. Minél hosszabb ideig marad a hajtincs a göndörítő kamrában, annál erőteljesebb lesz a hajfűrt. A haj természetete is befolyásoló tényezőként hat a kialakult fűrt szerkezetére. Az alábbi útmutatóból tájékozódhat:

- 8-as helyzet (8 másodperc = 3 hangjelzés) – lágy hullámokhoz
- 10-es helyzet (10 másodperc = 4 hangjelzés) – a könnyű fűrtökhöz
- 12-es helyzet (12 másodperc = 5 hangjelzés) – a határozottabb fűrtökhöz

## Halk üzemmód

Ha kívánja, a hangjelzés rendszert (rövid sípszó) kikapcsolhatja az állítógombot „0” helyzetbe történő csúsztatásával.

**FIGYELEM! „0” helyzetben már nem jelzi hanggal, hogy mikor kell kiengedni a hajtincset a készülékből. Legyen nagyon elővigyázatos, amikor a készülék erre**

**a helyzetre van állítva.**

### **A FÜRT IRÁNYÁNAK BEÁLLÍTÁSA (Jobb/Bal/Automatikus)**

A fűrt irányát beállító gomb használatával egyenletes hatást, vagy lágyabb fűrtöket kaphat. Ezt a beállítást úgy érheti el, hogy a gombot „L” (bal) vagy „R” (jobb) helyzetbe tolja.

Ha a haj bal oldalán kíván dolgozni, csúsztassa a gombot „L” (bal) helyzetbe. Ha a jobb oldalon dolgozik, csúsztassa a gombot „R” (jobb) helyzetbe. Így biztosíthatja, hogy a hajfűrt az arc felé irányul, a fej jobb vagy bal oldalán, és így tökéletesen egyenletes eredményt kap.

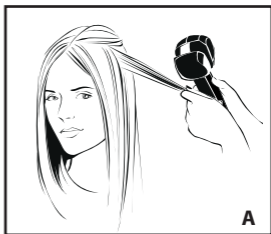
Ha természetesebb és lágyabb hatást kíván elérni, válassza az automatikus beállítást, csúsztassa a gombot „A” (automatikus) helyzetbe. Ezzel a beállítással az egyes fűrtök elkészítése után váltogathatja a fűrtök irányát.

### **HASZNÁLAT**

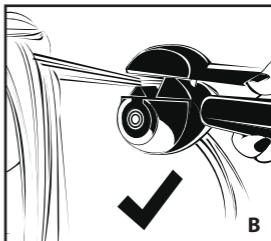
- Győződjön meg róla, hogy a haj száraz és ki van fésülve.
- Dugja be a készüléket a hálózathoz.
- Állítsa be a hőmérsékletet a kívánt hőfokra.
- A készülék akkor használatra kész, amikor a működést jelző lámpa villogása megszűnik.
- Válassza ki a kívánt időtartamot a 3 beállítási lehetőség közül, a haj természetétől és az elérni kívánt hatástól függően. A hangjelzéseket esetleg kikapcsolhatja a gom-

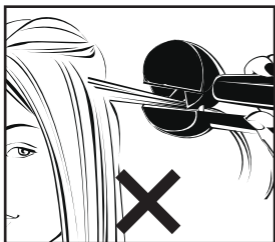
bot „0” helyzetbe állítva.

- A fűrt irányát a gomb „L” (bal), „R” (jobb) vagy „A” (automatikus) helyzetbe állításával szabályozhatja
- Vegyen egy 3 cm-nél nem szélesebb hajtincset (A ábra), ellenőrizze, hogy tiszta, száraz és ki van fésülve.

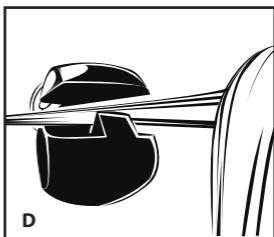
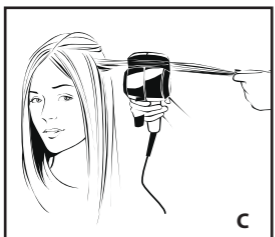


- A készüléket úgy kell irányítani, hogy a göndörítő kamra látható része a fejjel szemben legyen (B ábra).





- Helyezze a készüléket arra a helyre, ahonnan szeretné, hogy a fűrt kiinduljon. A hajtincset egyenesen kell tartani és pontosan a készülék középre kell helyezni (C és D ábra).



- Miután elhelyezte a hajtincset, zárja össze a készülék markolatát, ekkor a haj automatikusan a göndörítő kamra belsejébe kerül. (E ábra).



**MEGJEGYZÉS:** Ha a hajtincset még a kezében tartja, miközben összezárja a markolatot, a készülék hangjelzést ad ki és automatikusan leáll, jelezve, hogy a hajtincs feszítését el kell engedni.

Ha túl nagy hajtincset fogott meg, vagy a haj nem kerül pontosan a készülék közepére, a Perfect Curling Machine® szintén hangjelzést ad és automatikusan leáll, jelezve, hogy probléma merült fel. E biztonsági intézkedés révén meggyőződhet róla, hogy nincs csomó a hajban.

- A haj automatikusan a göndörítő kamrába kerül, amely lágyan és melegen tartja minden részét, amíg erőltetés nélkül kialakul a fűrt.

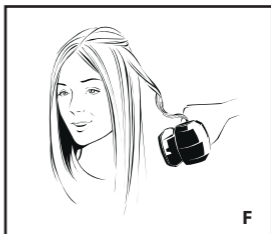
- Ha a funkció nincs kikapcsolva, a hangjelzések először egyedi hangsorozattal kezdődnek, amint a készülék markolata összezáródott. A hangjelzések megszűnéséig tartsa a készülék markolatát zárva. Ezután 4 egymás utáni gyors hangjelzés hallható, amely jelzi, hogy a hajtincs elkészült és kivehető a készülékből.

**MEGJEGYZÉS:** ha a funkció ki van kapcsolva és a gomb „0” helyzetben áll, nem hallható hangjelzés. Biztonsági okokból 15 másodperc elteltével rövid figyelmeztető hangjelzés hallható.

- Nagyon fontos, hogy teljesen elengedje a készülék markolatát,

mielőtt a fejből kiveszi a készüléket és kiszabadítja a hajtincset, hogy a fűrt kiforduljon belőle (F ábra).

**MEGJEGYZÉS:** Mindig nyissa ki a készülék markolatát a fűrt kiszabadításakor; ha a markolat nincs nyitva és akkor próbálják meg kivenni a hajtincset, a fűrt kisimul.



- Ne fésülje ki az elkészült fűrt addig, míg ki nem hűlt.
- Ismételje a műveletet annyiszor, ahányszor szükséges, a fűrtök kívánt mennyiségének megfelelően.

### **KÉSZENLÉTI ÜZEMMÓD ÉS AUTOMATIKUS KIKAPCSOLÁS**

A legnagyobb biztonság érdekében a MiraCurl™ the Perfect Curling Machine automatikus kikapcsolás funkcióval rendelkezik. Ez a funkció automatikusan működésbe lép, ha a készülék 60 percnél tovább bekapcsolt állapotban marad.

Ha a 60 perc eltelté után tovább szeretné használni a készüléket, egyszerűen tolja a gombot 0 helyzetbe, majd

tolja a kívánt helyzetbe, hogy ismét bekapcsolja a készüléket.

A MiraCurl™ the Perfect Curling Machine készenléti állapot üzemmóddal is rendelkezik energia-takarékossági megfontolásokból. Ha 20 percnél tovább nem használják, a hőmérséklet automatikusan lecsökken 150°C-ra. Az eredeti hőmérséklethez való visszatéréshez elegendő összezárni, majd ismét kinyitni a markolatot; az eredeti hőmérsékletet újra eléri egy percen belül.

### TISZTÍTÁS ÉS KARBANTARTÁS

Előfordulhat, hogy hajápoló szerek maradványai miatt tisztítani kell a készüléket.

Ehhez:

- Győződjön meg róla, hogy a készülék ki van kapcsolva, ki van húzva a konnektorból és lehűlt.
- Egy nedves rongy és finom tisztítószer vagy szappan segítségével törölje át a készüléktestet.
- Várja meg míg a készülék teljesen megszárad, mielőtt ismét használja.

**FONTOS:** Ne mártsa vízbe vagy más folyadékba a készüléket.

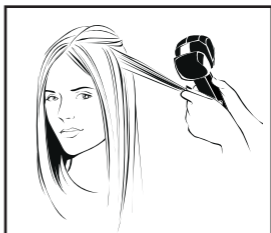
Hogy készüléke a lehető legtovább tökéletes állapotban maradjon, tartsa be az alábbi előírásokat:

- Ne csavarja a tápkábelt a készülék köré. Csavarja össze inkább a készülék mellett.
- Amikor a készülék be van dugva, ne húzza meg a tápkábelt.
- Használat után mindig húzza ki a

konnektorból a készüléket.

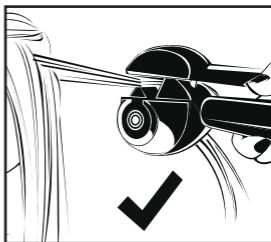
### GYORSINDÍTÁS

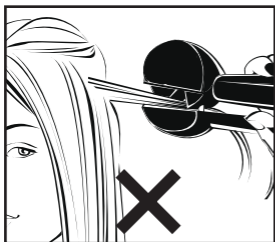
1. Ellenőrizze, hogy a haj tiszta, száraz és kifésült.



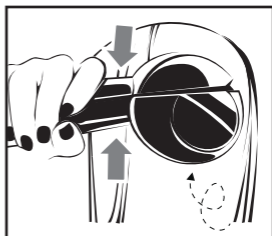
2. Vegyen egy 3 cm-nél nem nagyobb hajtincset.

3. **FONTOS:** Mindig új tartsa a készüléket, hogy a göndörítő kamra látható része a fej felé irányuljon .



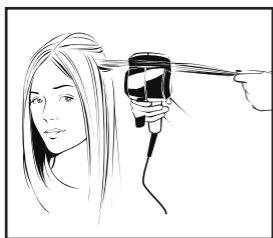


hangjelzés hallható, ami a befejezést jelzi.



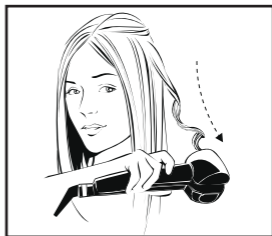
4. Helyezze a készüléket oda, ahonnan szeretné, hogy a fűt kiinduljon. Győződjön meg róla, hogy a tincs egyenesen és pontosan a készülék közepére került.

6. Nyissa ki először a markolatot a fűt kiszabadításához, majd lassan távolítsa el a készüléket a fejtől.



**MEGJEGYZÉS:** Ha a készüléket a fejtől úgy távolítja el, hogy nem nyitja ki a markolatot, a fűt kismul.

5. Zárja össze a markolatot, hagyja, hogy a haj automatikusan a göndörítő kamra belsejébe kerüljön. Ha a funkciót bekapcsolva hagyta, a készülék figyelmeztető hangjelzéseket bocsát ki.



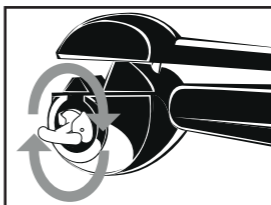
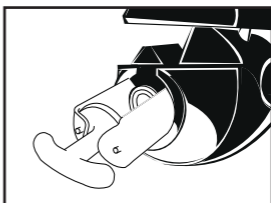
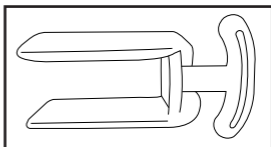
A hangjelzések mennyisége a kiválasztott időtartamtól függ. Tartsa a markolatot összezárva addig, míg 4 egymás utáni gyors



## TISZTÍTÁS ÉS KARBANTARTÁS

Nagyon fontos a hullámosító kamra rendszeres tisztítása a készülékhez mellékelt kis tisztítószerszámmal. Ez megakadályozza a hajápolószer-lerakódások felhalmozódását a hullámosító kamra oldalán, és garantálja, hogy a készülék továbbra is tökéletes fűrtöket készítsen.

- Ellenőrizze, hogy a készülék ki van kapcsolva, ki van húzva a csatlakozóból és kihűlt
- Enyhén nedvesítse meg a tisztító szerszámot finom mosószeres vagy szappanos langyos vízzel.
- Vezesse be teljesen a tisztító szerszámot a hullámosító kamrába, az alábbi ábra szerint.
- Forgassa a tisztító szerszámot a hullámosító kamra falán körbe, hogy a hajápolószer-maradványokat teljesen eltávolítsa.
- Ellenőrizze, hogy a készülék száraz, mielőtt újra használja.
- A tisztító szerszám többször használható; időnként egyszerűen vegye le a tisztító szerszám filc talpait és öblítse el langyos mosószeres vízben. Hagyja teljesen megszáradni, mielőtt ismét használja.



# POLSKI

## MiraCurl™ the Perfect Curling Machine BAB2665E

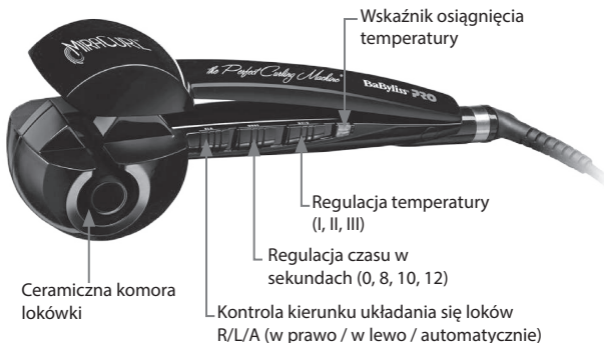
**Przed rozpoczęciem użytkowania MiraCurl™ the Perfect Curling Machine firmy BaBylissPRO®, należy uważnie przeczytać instrukcję obsługi.**

MiraCurl™ the Perfect Curling Machine firmy BaBylissPRO® pozwala wykonać bez wysiłku doskonale wyglądające loki i fale.

Kosmyk włosów jest automatycznie wprowadzany do komory lokówki, gdzie jest delikatnie przytrzymywany i równomiernie ogrzewany. Po wyjęciu z urządzenia, kosmyk przyjmuje kształt pięknego i idealnego loka. I to bez żadnego wysiłku.

### DANE TECHNICZNE:

- Ceramiczna komora lokówki sprawia, że formowanie loków jest bardzo delikatne
- 3 poziomy regulacji czasu z sygnałami dźwiękowymi umożliwiają wykonanie różnych rodzajów loków i fal



- 3 poziomy temperatury 190°C - 210°C - 230°C, dla zapewnienia długotrwałego efektu
- Układ grzejny o dużej mocy pozwala osiągnąć temperaturę w ciągu kilku sekund i bardzo szybko ją odzyskuje
- Kontrola kierunku nadanego lokowi dla jednolitego efektu lub dla zwiększenia sprężystości R/L/A (Prawo / Lewo / Automatycznie)
- Odpowiednie do każdej długości włosów
- Wyłącznik z lampką kontrolną
- Wskaźnik osiągnięcia temperatury
- Tryb czuwania (po 20 min)
- Automatyczne wyłączanie po 60 min
- Profesjonalny kabel obrotowy (2,7 m)

## INSTRUKCJA OBSŁUGI

MiraCurl™ the Perfect Curling Machine umożliwia wykonanie wielu rodzajów loków i fal. Urządzenie jest bardzo proste w obsłudze dzięki różnorodnym funkcjom.

Należy upewnić się czy szerokość wyodrębnionego kosmyka włosów nie przekracza 3 cm.

Temperatura oraz wybrany czas (podczas którego kosmyk znajduje się w komorze lokówki) pozwala określić rodzaj wykonywanego loka.

## REGULACJA TEMPERATURY

Istnieją 3 możliwości regulacji temperatury: 190°C, 210°C i 230°C. Należy zawsze rozpocząć od

najniższego poziomu temperatury (I) i stopniowo ją podnosić w razie potrzeby.

- Położenie I (190°C) – dla włosów delikatnych, cienkich i farbowanych
- Położenie II (210°C) – dla włosów normalnych
- Położenie III (230°C) – dla włosów gęstych i kręconych

## REGULACJA CZASU TRWANIA

Dostępne są 3 poziomy regulacji czasu trwania z sygnałami dźwiękowymi. Różne ustawienia umożliwiają wykonania różnych rodzajów loków. Im dłużej kosmyk włosów będzie znajdował się w komorze lokówki, tym bardziej wyraźne będą loki. Rodzaj włosów ma również duże znaczenie w formowaniu loków. Zaleca się stosować do poniższych wskazówek:

- Położenie 8 (8 sekund = 3 sygnały) – miękkie fale
- Położenie 10 (10 sekund = 4 sygnały) – delikatne loki
- Położenie 12 (12 sekund = 5 sygnałów) – bardziej wyraźne loki

## Tryb cichy

Sygnały dźwiękowe można wyłączyć przesuwając przełącznik regulacji do położenia „0”.

**UWAGA: w położeniu „0” nie będzie sygnałów dźwiękowych informujących kiedy wyciągnąć kosmyk z urządzenia. Gdy urządzenie znajduje się w tym położeniu, należy zastosować nie-**

## zbędne środki ostrożności.

### USTAWIENIE KIERUNKU UKŁADANIA SIĘ LOKÓW (Prawo / Lewo / Automatycznie)

Użyć przełącznika ustawienia kierunku loków, aby uzyskać jednolitą i delikatną strukturę lokowanych włosów. Ustawienie odbywa się poprzez ustawienie przełącznika w położeniu „L” (w lewo) lub „R” (w prawo).

Wykonując fryzurę z lewej strony włosów, należy ustawić przełącznik w położeniu „L” (w lewo). Wykonując fryzurę z prawej strony włosów, należy ustawić przełącznik w położeniu „R” (w prawo). Pozwoli to skierować loki zawsze w kierunku twarzy, zarówno z lewej jak i z prawej strony głowy i zapewni jednolity efekt.

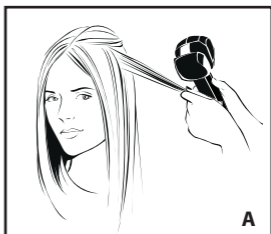
Aby uzyskać bardziej naturalny i delikatny efekt, należy wybrać ustawienie automatyczne, ustawiając przełącznik w położeniu „A” (automatycznie). To ustawienie pozwoli zmieniać kierunek układania się loków, modelując jeden kosmyk po drugim.

### OBSŁUGA

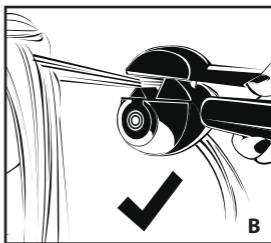
- Upewnić się, czy włosy są suche i rozczesane.
- Włączyć urządzenie do prądu.
- Ustawić temperaturę na odpowiednim poziomie.
- Urządzenie jest gotowe do pracy, gdy kontrolka pracy przestanie migać.
- Wybrać czas spośród 3 możliwo-

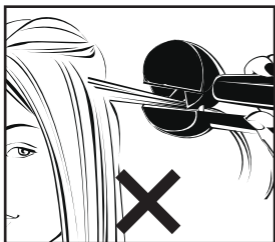
ści nastawy, zgodnie z rodzajem włosów i oczekiwanym efektem. Sygnały dźwiękowe można wyłączyć ustawiając przełącznik w położeniu „0”.

- Określić kierunek układania się loków, ustawiając przełącznik w położeniu „L” (w lewo), „R” (w prawo) lub „A” (automatycznie)
- Wydzielić kosmyk włosów o szerokości nieprzekraczającej 3 cm (Rys. A), upewniając się, czy jest czysty, suchy i rozczesany.

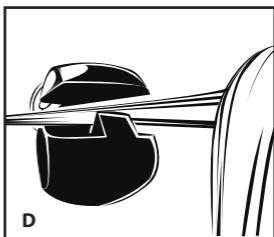
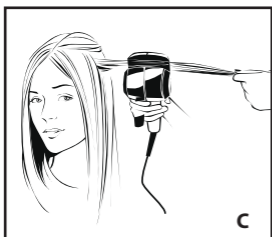


- Urządzenie musi być skierowane stroną z widoczną komorą lokówki w kierunku głowy (Rys. B).





- Ustawić urządzenie w miejscu, w którym mają rozpoczynać się loki. Kosmyk włosów należy trzymać prosto i ułożyć dokładnie na środku urządzenia (Rys. C i D).



- Gdy kosmyk jest prawidłowo umieszczony w komorze, należy zamknąć uchwyt urządzenia, aby włosy zostały automatycznie wprowadzone do komory lokówek. (rys. E).



**INFORMACJA:** Jeżeli kosmyk będzie trzymany w ręce w momencie zamknięcia uchwytu urządzenia, urządzenie wyemituje sygnał dźwiękowy i zatrzyma się sygnalizując, że należy puścić kosmyk włosów.

W przypadku zbyt dużego kosmyka lub jeżeli włosy nie zostaną ułożone dokładnie na środku komory, urządzenie MiraCurl™ the Perfect Curling Machine również wyemituje sygnał dźwiękowy i zatrzyma się automatycznie, sygnalizując pojawienie się problemu. To zabezpieczenie daje pewność, że włosy nie są splątane.

- Włosy są automatycznie wprowadzane do komory lokówki, w której są delikatnie przytrzymywane i równomiernie podgrzewane, aby bez żadnego wysiłku nadać im kształt loków.

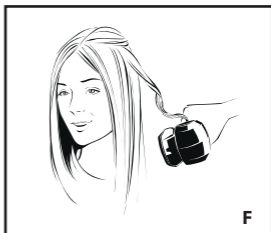
- Jeżeli funkcja nie jest wyłączona, włączy się seria pojedynczych sygnałów dźwiękowych w momencie zamknięcia uchwytu. Przytrzymać zamknięty uchwyt urządzenia do zakończenia pojedynczych sygnałów dźwiękowych. Następnie pojawią się 4 krótkie sygnały oznaczające koniec lokowania i informujące o możliwości wyjęcia włosów z urządzenia.

**UWAGA:** gdy funkcja jest wyłączona, a przełącznik ustawiony jest w położeniu „0”, sygnały dźwiękowe nie będą słyszalne. Ze względów bezpieczeństwa,

pojawi się jeden sygnał alarmowy po upływie 15 sekund.

- Należy pamiętać, by całkowicie puścić uchwyt urządzenia przed odsunięciem urządzenia od głowy i uwolnieniem kosmyka włosów, który układa się w kształt loka (Rys. F).

**INFORMACJA:** Należy zawsze otwierać uchwyt, aby uwolnić lok. Jeżeli uchwyt pozostanie zamknięty i spróbujemy uwolnić kosmyk, lok zostanie wyprostowany.



- Nie czesać i nie układać wykonanego loku przed jego wystygnięciem.

- Powtarzać tyle razy ile to konieczne, w zależności od ilości loków do wykonania.

### **TRYB CZUWANIA I WYŁĄCZENIA AUTOMATYCZNEGO**

Urządzenie MiraCurl™ the Perfect Curling Machine wyposażone jest w funkcję wyłączania automatycznego, zapewniającą największe bezpieczeństwo. Funkcja włącza

się automatycznie, gdy urządzenie jest włączone od ponad 60 minut. Aby ponownie korzystać z urządzenia po upływie 60 minut, wystarczy przestawić przełącznik w położenie 0, a następnie wybrać inne położenie.

MiraCurl™ the Perfect Curling Machine posiada również tryb czuwania, który zmniejsza zużycie energii.

Gdy urządzenie nie jest używane przez ponad 20 minut, temperatura spada automatycznie do 150°C. Aby powrócić do temperatury początkowej, wystarczy zamknąć i otworzyć uchwyt. Temperatura początkowa zostanie uzyskana w ciągu 1 minuty.

## CZYSZCZENIE I KONSERWACJA

Pozostałości środków do pielęgnacji włosów mogą spowodować konieczność wyczyszczenia urządzenia.

W tym celu należy:

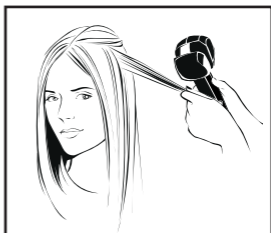
- Upewnić się czy urządzenie jest wyłączone z sieci i ostudzone.
- Za pomocą wilgotnej szmatki i delikatnego środka myjącego lub mydła, należy wytrzeć obudowę urządzenia.
- Przed ponownym użyciem, należy poczekać na całkowite wyschnięcie urządzenia.

**WAŻNE:** Nie wolno nigdy zanurzać urządzenia w wodzie lub jakiegokolwiek innej cieczy.

Aby jak najdłużej zapewnić sprawność urządzenia, należy postępować zgodnie z poniższymi

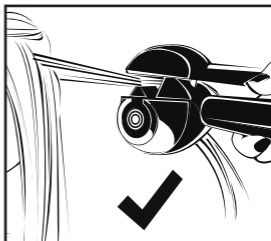
wskazówkami:

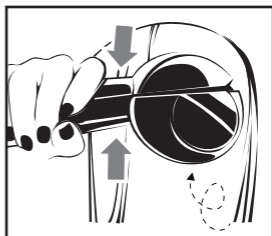
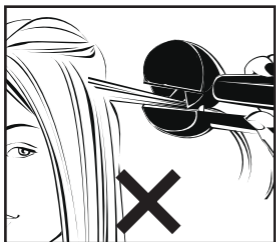
- Nie owijać urządzenia przewodem zasilającym. Zwinąć przewód i zostawić obok urządzenia.
- Nie ciągnąć za przewód zasilający gdy urządzenie jest podłączone.
- Po zakończeniu pracy należy zawsze wyjmować wtyczkę z gniazdka.



2. Oddzielić kosmyk włosów nieprzekraczający 3 cm.

3. **WAŻNE:** Zawsze trzymać urządzenie częścią z widoczną komorą lokówki skierowaną do głowy.

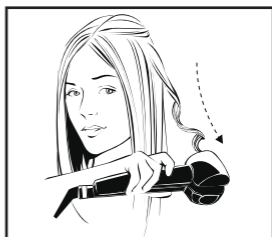
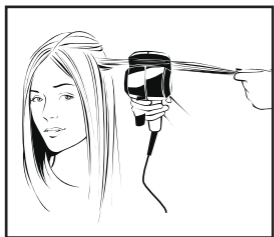




4. Ustawić urządzenie w miejscu, w którym mają rozpoczynać się loki. Upewnić się, czy kosmyk jest prosto umieszczony po środku urządzenia.

6. Otworzyć uchwyt, aby uwolnić kosmyk i delikatnie odsunąć urządzenie od głowy.

**INFORMACJA:** Odsuwając urządzenie od głowy bez otwierania uchwytu, aby uwolnić kosmyk, lok zostanie wyprostowany.



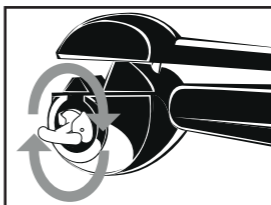
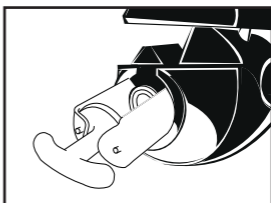
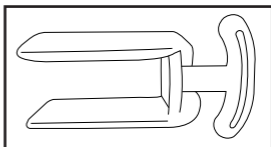
5. Zamknąć urządzenie i poczekać, aż kosmyk zostanie automatycznie wprowadzony do środka komory lokówki. Jeżeli funkcja jest włączona, urządzenie zacznie emitować sygnały dźwiękowe. Liczba sygnałów zależy od wybranej nastawy czasowej. Zamknąć uchwyt urządzenia i czekać na 4 krótkie sygnały dźwiękowe, sygnalizujące koniec lokowania.



## CZYSZCZENIE I KONSERWACJA

Bardzo ważne jest regularne czyszczenie przegrody do tworzenia loków przy pomocy małego przyrządu do czyszczenia dołączonego do tego urządzenia. Pozwoli to uniknąć odkładania wszelkich pozostałości produktów do stylizacji na ściankach przegrody i zapewni, że produkt będzie przez długi czas wspierać użytkownika w stylizacji niezmiennie idealnych loków.

- Upewnić się, że urządzenie jest wyłączone, odłączone od prądu i zimne.
- Delikatnie zwilżyć przyrząd do czyszczenia letnią wodą i łagodnym detergentem lub mydłem.
- Przyrząd do czyszczenia włożyć w całości do otworu komory do tworzenia loków, zgodnie z poniższą ilustracją.
- Obrócić przyrząd wokół ścianek komory, aby usunąć wszelkie resztki produktów do włosów.
- Przed użyciem upewnić się, że urządzenie jest całkowicie suche.
- Przyrząd do czyszczenia może być używany wielokrotnie; wytarczy raz na jakiś czas usunąć filcowe nakładki i umyć je w letniej wodzie z mydłem. Pozostawić do całkowitego wyschnięcia przed ponownym użyciem.



**ČESKY**

## **MiraCurl™ the Perfect Curling Machine BAB2665E**

**Než začnete používat MiraCurl™ the Perfect Curling Machine de BaBylissPRO®, udělejte si čas a pozorně si přečtěte návod.**

MiraCurl™ the Perfect Curling Machine BaBylissPRO® umožňuje bez námahy vytvořit dokonalé kadeře a vlnění.

Pramen vlasů je automaticky smě-

rován do komory pro kadeření, kde je jemně držen a zahříván ze všech stran. Po uvolnění se objeví jako nádherná vzdušná kadeř s pevným tvarem. A to bez jakékoliv námahy.

### **CHARAKTERISTIKA:**

- Keramická komora pro kadeření pro dosažení hladkých kadeří
- 3 úrovně nastavení doby s pípáním (se zvukovou signalizací) ukazatelů pro dosažení jednotlivých typů kadeří a vln
- 3 teploty 190 °C - 210 °C - 230 °C pro dlouhotrvající výsledky
- Výkonný topný systém pro zahřá-



tí během několika sekund a velmi rychlé obnovení

- Ovládání směru kadeře buď pro jednotnou konečnou úpravu, nebo pro pružnější výsledek R/L/A (Pravý / Levý / Auto)
- Vhodný pro všechny délky vlasů
- Provozní spínač s kontrolkou
- Ukazatel zahřívání
- Režim spánku (po 20 minutách)
- Automatické vypnutí po 60 minutách
- Profesionální otočná šňůra (2,7 m)

## NÁVOD

MiraCurl™ the Perfect Curling Machine umožňuje vytvářet různé styly kadeří a zvlnění. Přístroj je velmi snadno ovladatelný díky svým mnoha funkcím.

Je důležité přesvědčit se, že šířka vybraného pramene vlasů nepřesahuje 3 cm.

Zvolená teplota a čas (který určuje dobu, během které je pramen držen v komoře pro kadeření) určí povahu dokončené kadeře.

## NASTAVENÍ TEPLoty

Jsou 3 možnosti nastavení teploty: 190 °C, 210 °C a 230 °C. Doporučujeme vždy začít nejnižší teplotou (I) a pokud je to nutné, následně ji zvýšit.

- Pozice I (190 °C) – pro jemné, tenké, obarvené vlasy
- Pozice II (210 °C) – pro normální vlasy
- Pozice III (230 °C) – pro husté a kudrnaté vlasy

## NASTAVENÍ ČASU

Existují 3 stupně nastavení doby se zvukovými indikátory. Tato jednotlivá nastavení umožní vytvářet různé typy kadeří. Čím déle je pramen vlasů držen v komoře pro kadeření, tím pevnější bude mít kadeř tvar. Povaha vlasů je také faktor, který má vliv na strukturu kadeře. Potvrdí se v níže uvedeném průvodci:

- Pozice 8 (8 sekund = 3 pípnutí) – pro pružné zvlnění
- Pozice 10 (10 sekund = 4 pípnutí) – pro malé kadeře
- Pozice 12 (12 sekund = 5 pípnutí) – pro pevnější kadeře

## Tichý režim

Systém zvukových indikátorů (pípnutí) lze v případě potřeby vypnout přestavením tlačítka nastavení do pozice "0".

**UPOZORNĚNÍ: V pozici "0" se neozve žádné pípnutí pro upozornění, kdy je třeba uvolnit pramen z přístroje. Přijměte veškerá nezbytná opatření, je-li přístroj nastaven do této pozice.**

## NASTAVENÍ SMĚRU KADEŘE (Pravý/levý/Auto)

Použijte tlačítko nastavení směru kadeře buď pro jednotnou konečnou úpravu, nebo pro pružnější výsledek. Toto nastavení se získá buď nastavením tlačítka do pozice « L » (levý), nebo do pozice « R » (pravý).

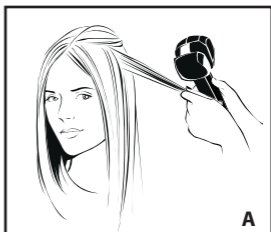
Postupujete-li z levé strany vlasů, nastavte tlačítko do pozice "L"

(levý). V případě, že postupujete z pravé strany, nastavte tlačítko do pozice « R » (pravý). To zajistí, že kadeř bude orientována směrem k obličeji, ať z levé strany nebo z pravé strany hlavy, což jí dá zcela jednotný výsledek.

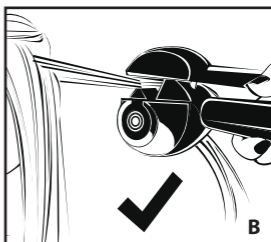
Pro přirozenější a pružnější výsledek zvolte automatické nastavení, a to nastavením tlačítka do pozice "A" (auto). Toto nastavení umožňuje změnu směru kadeří po dokončení každé z nich.

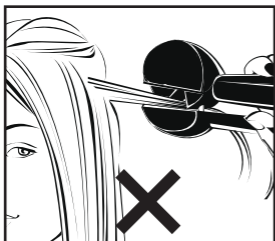
## POUŽITÍ

- Ujistěte se, že vlasy jsou suché a rozpletené.
- Připojte přístroj do zásuvky.
- Nastavte teplotu na požadovanou hodnotu.
- Přístroj je připraven k použití, když provozní kontrolka přestane blikat.
- Vyberte požadovanou dobu z 3 možností nastavení doby v závislosti na typu vlasů a požadovaném výsledku. Zvukové indikátory lze případně vypnout přemístěním tlačítka na « 0 ».
- Určete směr kadeře posunutím nastavení na "L" (levý), "R" (pravý) nebo "A" (auto)
- Uchopte pramen vlasů, jehož šířka nepřesahuje 3 cm (obr. A), a ujistěte se, že je čistý, suchý a rozpletený.

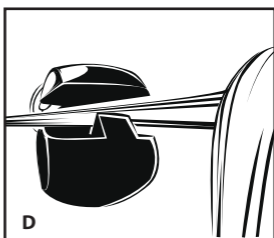
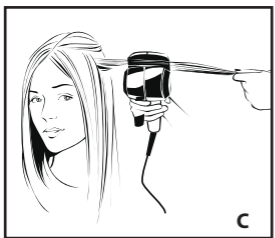


- Přístroj musí být namířen viditelnou částí komory pro kadeření čelem k hlavě (obr. B).

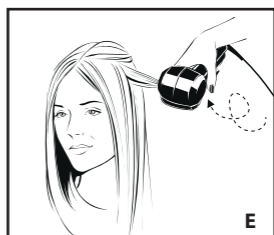




- Umístěte přístroj na požadované výchozí místo kadeře. Pramen vlasů se musí držet rovný a procházet přesně středem přístroje (obr. C a D).



- Jakmile je pramen správně umístěn, zavřete rukojeť přístroje, aby byly vlasy automaticky přiváděny do komory pro kadeření. (obr. E).



**POZN.:** Pokud je pramen ještě držen v ruce, poté co rukojeť přístroje byla znovu zavřena, přístroj pípne a automaticky se vypne, což znamená, že napjatost pramene se musí zmírnit.

Pokud byl uchopen příliš velký pramen nebo pokud vlasy neprocházejí přímo středem přístroje, MiraCurl™ the Perfect Curling Machine znovu pípne a automaticky se vypne, což znamená, že se objevil problém. Toto nastavení zabezpečení umožňuje ujistit se, že není žádný uzel ve vlasech.

- Vlasy jsou automaticky směřovány do komory pro kadeření, kde jsou jemně drženy a zahřívány ze všech stran, aby se bez jakékoli námahy vytvořila kadeř.

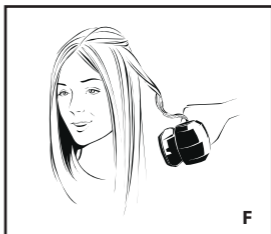
- Pokud tato funkce není vypnuta, pípání začne řadou jednotlivých pípnutí, jestliže rukojeť přístroje byla uzavřena. Držte rukojeť přístroje zavřenou, dokud jednotlivá pípnutí nepřestanou. Pak ještě přístroj čtyřikrát rychle po sobě pípne, což je signál, že je to hotovo a že pramen může být uvolněn z přístroje.

**POZN.:** Když je tato funkce vypnutá a tlačítko je na "0", nezazní žádné pípnutí indikátoru. Z bezpečnostních důvodů zazní pouze pípnutí pro varování po 15 sekundách.

- Je velmi důležité uvolnit úplně rukojeť přístroje před oddálením

přístroje od hlavy a uvolnit tak pramen, který se následně promění v kadeř (obr. F).

**POZN.:** Vždy otevřete rukojeť přístroje, aby se mohla uvolnit kadeř; není-li rukojeť otevřena a pokoušíte se uvolnit pramen, kadeř bude uhlazena.



- Nečesejte vzniklou kadeř dříve, než vychladne.
- Opakujte tak často, jak je nutné, v závislosti na požadovaném množství kadeří.

### REŽIM SPÁNKU & AUTOMATICKÉ VYPNUTÍ

MiraCurl™ the Perfect Curling Machine je vybaven funkcí automatického vypnutí pro zajištění větší bezpečnosti. Tato funkce se automaticky zapne, když je přístroj v chodu více než 60 minut.

Chcete-li používat přístroj i po uplynutí těchto 60 minut, jednoduše posuňte tlačítko do pozice 0 a pak ho posuňte znovu do požadované pozice - přístroj se znovu zapne.

MiraCurl™ the Perfect Curling Machine má také režim spánku, aby se ušetřila energie.

V případě, že se přístroj nepoužívá déle než 20 minut, teplota automaticky klesne na 150 °C. Chcete-li vrátit počáteční teplotu, stačí zavřít a znovu otevřít rukojeť; počáteční teplota bude opět dosažena během minuty.

### ČIŠTĚNÍ A ÚDRŽBA

Je možné, že zbytky vlasových přípravků mohou mít za následek čištění přístroje.

Chcete-li to provést:

- Ujistěte se, že přístroj je vypnutý, odpojený a chladný.
- Pomocí vlhkého hadříku a jemného čistícího prostředku nebo mýdla otřete tělo přístroje.
- Počkejte, až přístroj bude zcela suchý, poté ho můžete znovu použít.

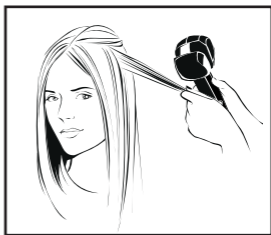
**DŮLEŽITÉ:** Neponořujte přístroj do vody ani do žádné jiné kapaliny.

Chcete-li zachovat přístroj v nejlepší kondici co nejdéle, postupujte podle následujících pokynů:

- Nenaivějte napájecí kabel kolem přístroje. Sviňte ho spíše vedle přístroje.
- Netahejte za napájecí kabel, když je přístroj zapojen.
- Po použití přístroj vždy odpojte.

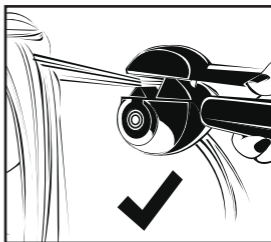
### RYCHLÉ SPUŠTĚNÍ

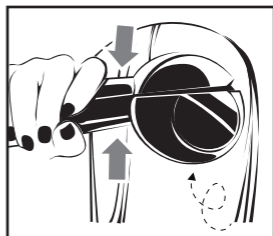
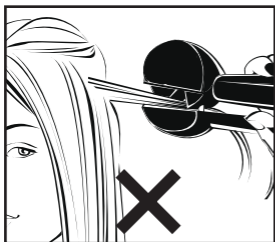
1. Přesvědčte se, že vlasy jsou čisté, suché a rozpletené.



2. Uchopte pramen vlasů nepřesahující 3 cm.

3. **DŮLEŽITÉ:** Vždy držte přístroj viditelnou částí komory pro kadeření směrem k hlavě.

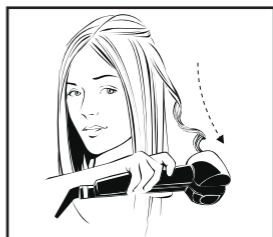
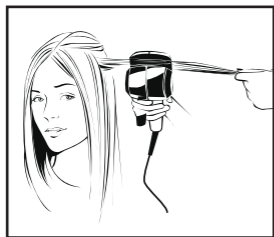




4. Umístěte přístroj na požadované výchozí místo kadeře. Přesvědčte se, že pramen je držen rovně a umístěn přímo ve středu přístroje.

6. Nejprve otevřete rukojeť, aby se uvolnila kadeř, a opatrně vzdalte přístroj od hlavy.

**POZN.:** Pokud vzdálíte přístroj od hlavy, aniž předtím otevřete rukojeť pro uvolnění kadeře, bude kadeř uhlazena.



5. Zavřete rukojeť, nechte vlasy automaticky přivedené v komoře pro kadeření. Pokud je tato funkce ponechána zapnutá, začne pípání indikátoru.

Počet pípnutí závisí na zvolené době.

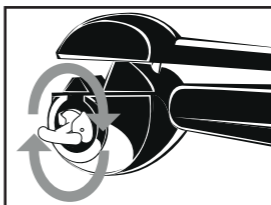
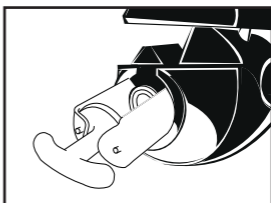
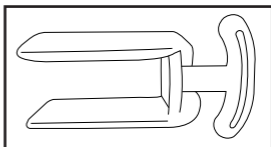
Držte rukojeť v zavřené poloze, dokud nezazní 4 rychlá pípnutí po sobě, což znamená, že je to hotovo.



## ČIŠTĚNÍ A ÚDRŽBA

Je velmi důležité pravidelně vyčistit komoru pro kadeření pomocí čistícího nástroje, který je součástí balení. Tím zabráníte, aby se vlasový přípravek nahromadil na stěnách komory, a přístroj bude i nadále vytvářet dokonalé kadeře.

- Ujistěte se, že je přístroj vypnutý, odpojený od sítě a studený.
- Lehce navlhčete čistící nástroj vlažnou vodou a jemným čistícím přípravkem nebo mýdlem.
- Vsuňte celý čistící nástroj do komory pro kadeření podle níže uvedeného schématu.
- Točte jej kolem stěny komory, aby odstranil všechny usazeniny vlasového přípravku.
- Před každým dalším použitím se ujistěte, že je přístroj suchý.
- Čistící nástroj můžete použít mnohokrát; stačí jen čas od času plstěné čelisti čistícího nástroje vyndat a opláchnout je vlažnou mýdlovou vodou. Před dalším použitím je nechte dobře vyschnout.



## РУССКИЙ

### MiraCurl™ the Perfect Curling Machine BAB2665E

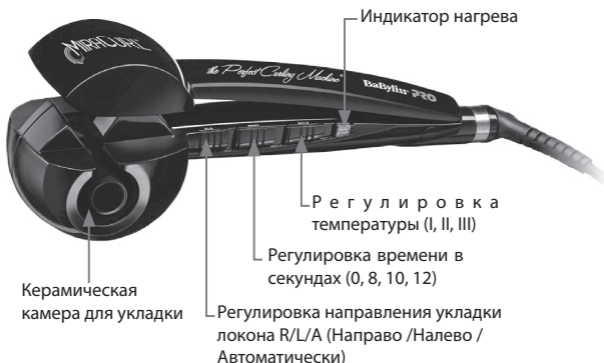
Прежде чем вы начнете пользоваться аппаратом MiraCurl™ the Perfect Curling Machine от BaBylissPRO®, внимательно ознакомьтесь с инструкцией по его применению.

Аппарат MiraCurl™ the Perfect Curling Machine от BaBylissPRO® позволит вам безо всяких усилий уложить волосы безукоризненными

локонами или волнами. Прядь волос автоматически направляется в керамическую камеру для укладки волос, где она мягко поддерживается и прогревается со всех сторон. Затем достаточно просто отпустить прядь, и вы увидите безупречно сформированный великолепный воздушный локон. И все это без малейшего усилия.

#### ХАРАКТЕРИСТИКИ:

- Керамическая камера для мягкой укладки волос
- 3 уровня регулировки продолжительности укладки со звуковым сигналом, для создания локонов и волн разной степени плотности
- 3 уровня нагрева 190°C - 210°C -



230°C для создания укладки, которая держится долго

- Мощная система нагрева для подъема температуры за несколько секунд и сверхбыстрой регенерации тепла
- Контроль заданного направления накручивания пряди для получения либо единообразных результатов, либо более свободной укладки R/L/A (Направо/Налево/Автоматически)
- Подходит для укладки волос любой длины
- Выключатель со световым датчиком
- Индикатор нагрева
- Режим ожидания (после 20 мин.)
- Автоматическая остановка после 60 мин.
- Профессиональный вращающийся шнур (2.7 м)

## ПРАВИЛА ПОЛЬЗОВАНИЯ

Аппарат MiraCurl™ the Perfect Curling Machine позволяет создавать локоны и волны разных стилей. Он исключительно прост в применении благодаря своим многочисленным функциям.

Очень важно, чтобы ширина пряди волос для укладки не превышала 3 см. Выбранная температура и время (продолжительность удержания пряди волос в камере для укладки) позволят предопределить характер локона, который вы хотите получить.

## РЕГУЛИРОВКА ТЕМПЕРАТУРЫ

Существуют три уровня регулировки температуры: 190°C, 210°C и

230°C. Мы рекомендуем сначала выбрать самый низкий уровень нагрева (I), а потом при необходимости переключить на более высокий.

- Положение I (190°C) – для ломких, тонких, окрашенных волос
- Положение II (210°C) – для нормальных волос
- Положение III (230°C) – для густых и вьющихся волос

## РЕГУЛИРОВКА ПРОДОЛЖИТЕЛЬНОСТИ

Существуют 3 уровня регулировки продолжительности, сопровождаемые звуковыми сигналами. Благодаря этим регулировкам вы сможете создавать разные варианты локонов. Чем дольше остается в камере прядь волос, тем более выработанным будет локон. Природа волос также имеет свое значение для создания локонов. Ознакомьтесь с нижеследующими указаниями:

- Положение 8 (8 секунд = 3 звуковых сигнала) – для укладки мягкими волнами
- Положение 10 (10 секунд = 4 звуковых сигнала) – для легких локонов
- Положение 12 (12 секунд = 5 звуковых сигналов) – для более крутых локонов

## Бесшумный режим

Систему звуковой индикации можно при желании отключить, для этого рычажок регулировки следует передвинуть в положение "0".

**ВНИМАНИЕ:** при положении регулятора "0" аппарат не издает

**никаких звуковых сигналов, указывающих на то, что прядь необходимо извлечь из керамической камеры. Примите все необходимые меры предосторожности, если ваш аппарат отрегулирован в данном режиме.**

### **РЕГУЛИРОВКА НАПРАВЛЕНИЯ ЗАВИВКИ ЛОКОНА (направо/налево/автоматически)**

Чтобы получить одинаковые или отличающиеся друг от друга локоны, воспользуйтесь рычажком регулировки направления завитки. Вы можете передвинуть рычажок в положение «L» (налево) или «R» (направо). Когда вы укладываете волосы с левой стороны, передвиньте рычажок в положение «L» (налево). Когда вы укладываете волосы с правой стороны, передвиньте рычажок в положение «R» (направо). В таком случае ваши волосы с обеих сторон будут уложены по направлению к лицу, причем локоны получатся одинаковыми.

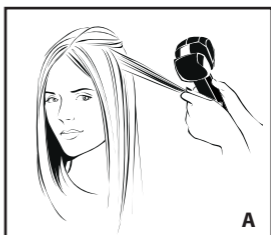
Для получения более свободных и естественных результатов выберите автоматический режим регулировки, передвинув рычажок в положение «A» (автоматически). Вы сможете выбирать направление накручивания для каждого локона в отдельности.

### **КАК ПОЛЬЗОВАТЬСЯ АППАРАТОМ**

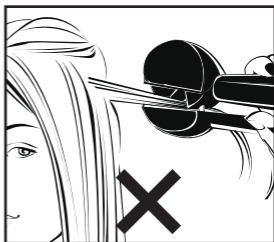
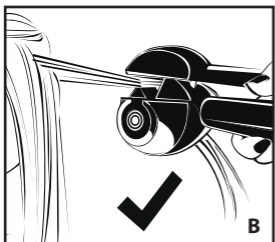
- Волосы должны быть сухими и хорошо расчесанными.
- Включите аппарат в сеть.
- Отрегулируйте температуру на-

грева по вашему желанию.

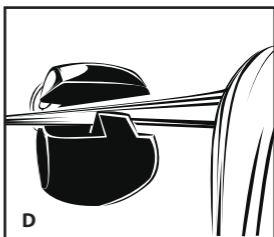
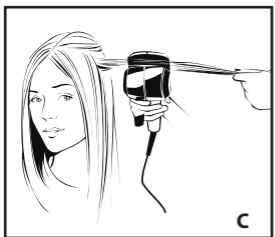
- Когда световой датчик перестанет мигать, аппарат готов к работе.
- Выберите из 3 возможных желаемую продолжительность укладки пряди в зависимости от природы волос и ожидаемого результата. Вы также можете отключить звуковой сигнал, передвинув рычажок регулировки в положение «0».
- Определите направление завитки локона, передвинув рычажок регулировки в положение «L» (налево), «R» (направо) или «A» (автоматически)
- Убедившись в том, что волосы чисто вымыты, высушены и тщательно расчесаны, отделите прядь волос шириной не более 3 см (Рис. А).



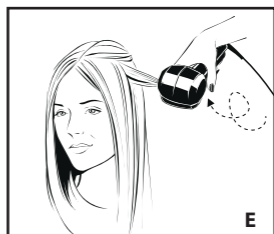
- Аппарат должен быть сориентирован таким образом, чтобы видимая часть керамической камеры для укладки была повернута к голове (Рис. В).



- Установите аппарат в том месте, откуда вы хотели бы, чтобы начинался локон. Прядь волос следует удерживать в натянутом положении, она должна проходить точно по центру аппарата (Рис. С & D).



- Аккуратно расположив прядь, закройте ручки аппарата, и волосы будут автоматически направлены в керамическую камеру для укладки (Рис. E).



**ПРИМЕЧАНИЕ:** Если вы продолжаете удерживать прядь рукой после того, как закрыли аппарат, раздастся звуковой сигнал, и аппарат автоматически остановится: это означает, что натянутую прядь следует отпустить.

Если прядь слишком толстая или волосы не расположены точно по центру, аппарат MiraCurl™ the Perfect Curling Machine также издаст звуковой сигнал и автоматически остановится, предупреждая о возникшей проблеме. Данная предосторожность позволяет не допускать запутывания волос.

- Волосы автоматически направляются в керамическую камеру для укладки, где они мягко поддерживаются и прогреваются со всех сторон, формируя локон безо всяких усилий.

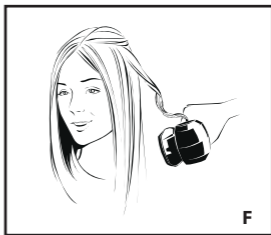
- Если функция звукового сигнала не отключена, то как только вы закроете ручки аппарата, вы услышите серию отдельных звуковых сигналов. Удерживайте ручки аппарата в закрытом положении до тех пор, пока звуковые сигналы не прекратятся. Затем вы услышите 4 быстро следующих друг за другом звуковых сигнала, которые означают, что укладка закончена и что прядь можно извлечь из аппарата.

**ПРИМЕЧАНИЕ:** если данная функция отключена и рычажок передвинут в положение "0", то аппарат не издает описанных выше звуковых сигналов. Для обеспечения безопасности предусмотрен только

один звуковой сигнал по истечении 15 секунд.

- Прежде чем извлечь аппарат и освободить прядь волос, очень важно полностью раскрыть ручки: освобожденная прядь примет форму локона (Рис. F).

**ПРИМЕЧАНИЕ:** чтобы освободить прядь, следует раскрыть ручки аппарата; если попытаться освободить прядь при закрытых ручках, локон будет распрямлен.



- Не расчесывайте волосы и не укладывайте их в прическу, пока локон полностью не остынет.
- Повторите операцию по укладке столько раз, сколько вам понадобится для получения желаемого количества локонов.

### **РЕЖИМ ОЖИДАНИЯ И АВТОМАТИЧЕСКАЯ ОСТАНОВКА**

Для обеспечения наибольшей безопасности в аппарате MiraCurl™ the Perfect Curling Machine предусмотрена функция автоматической остановки. Функция автоматически срабатывает, если аппарат остается включенным дольше 60 минут.

Если вы хотите продолжить пользоваться аппаратом по истечении 60 минут, достаточно передвинуть рычажок переключателя в положение 0, и затем передвинуть в желаемое положение, чтобы снова включить аппарат.

С целью экономии энергии в аппарате MiraCurl™ the Perfect Curling Machine предусмотрена также функция ожидания. Если вы не пользуетесь включенным аппаратом более 20 минут, температура автоматически понижается до 150°C. Чтобы вернуться к изначально выбранному режиму нагрева, достаточно открыть и закрыть ручки аппарата; в течение минуты температура вновь поднимется до заданного изначально уровня.

### УХОД ЗА АППАРАТОМ

Возможно, вам понадобится очистить аппарат, если на нем накопились остатки препаратов для ухода за волосами. В таком случае:

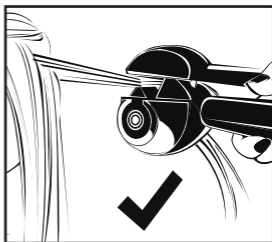
- Убедитесь в том, что аппарат выключен, отключен от сети и полностью остыл.
- Протрите корпус аппарата влажной тряпочкой с использованием мягкого моющего средства или мыла.
- Прежде чем снова воспользоваться аппаратом, подождите, пока он полностью высохнет.

**ВНИМАНИЕ:** не следует погружать аппарат в воду или иную жидкость. Чтобы как можно дольше сохранить аппарат в наиболее благоприятных условиях, поступайте следующим образом:

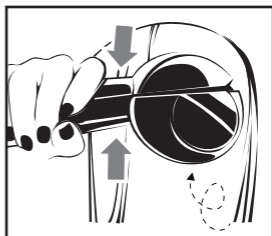
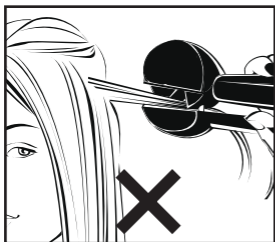
- Скручивайте шнур аппарата мягкими кольцами, не накручивая его на аппарат.
- Не тяните за шнур аппарата, когда он подключен к сети.
- Закончив пользоваться аппаратом, отключайте его от сети.

### КРАТКАЯ ИНСТРУКЦИЯ

1. Волосы должны быть чисто вымыты, высушены и тщательно расчесаны.
2. Отделите прядь волос шириной не более 3 см
3. **ОБРАТИТЕ ВНИМАНИЕ:** аппарат всегда следует держать таким образом, чтобы видимая часть керамической камеры для укладки была направлена к голове.

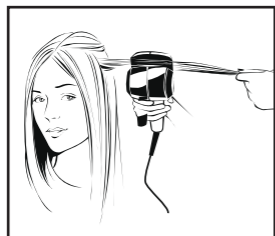


4. Установите аппарат в том месте, откуда вы хотели бы, чтобы начинался локон. Прядь волос следует удерживать прямо, в натянутом положении; она должна быть расположена точно по центру аппарата.

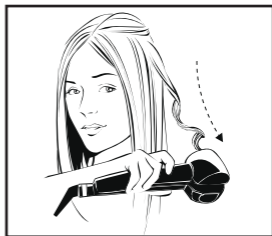


6. Сначала откройте ручки аппарата, чтобы освободить прядь волос, затем извлеките аппарат.

**ПРИМЕЧАНИЕ:** если попытаться извлечь аппарат, не раскрыв ручек, локон распрямится.



5. Закройте ручки аппарата, и волосы будут автоматически направлены внутрь керамической камеры для укладки. Если вы не отключили данную функцию, то раздадутся соответствующие звуковые сигналы.



### ОЧИСТКА И УХОД

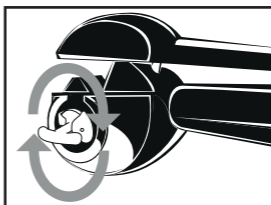
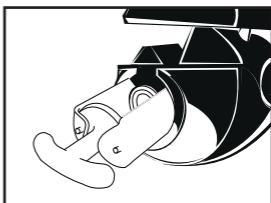
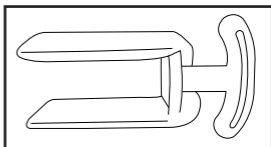
Очень важно регулярно очищать камеру для укладки волос с помощью специального приспособления, включенного в комплект поставки аппарата. Это предупредит образование накоплений или отложений остатков препаратов для ухода за волосами на внутренних стенках камеры для укладки; регулярный уход даст возможность аппарату продолжать укладку волос безупречными локонами.

Количество звуковых сигналов зависит от выбранной продолжительности укладки.

Удерживайте ручки аппарата в закрытом состоянии до тех пор, пока не услышите 4 быстро следующих друг за другом звуковых сигнала: это означает, что процесс укладки завершен.



- Убедитесь в том, что аппарат выключен, отключен от сети и полностью остыл.
- Слегка смочите приспособление для очистки теплой водой с мягким моющим средством или мылом.
- Полностью вставьте приспособление для очистки в камеру для укладки волос, как это показано на рисунке.
- Вращайте приспособление для очистки внутри камеры для укладки волос таким образом, чтобы удалить с ее внутренней поверхности все накопившиеся остатки препаратов для ухода за волосами.
- Перед тем как вновь воспользоваться аппаратом, убедитесь в том, что он полностью высох.
- Приспособление для очистки можно использовать многократно; достаточно время от времени снимать войлочные накладки и ополаскивать их теплой мыльной воде. Прежде чем снова воспользоваться накладками, их необходимо тщательно высушить.



**Щипцы для укладки волос**  
 Производитель: BABYLISS SARL  
 99 Авеню Аристид Бриан  
 92120, Монруж, Франция  
 Факс 33 (0) 1 46 56 47 52  
 Сделано в Китае  
 Дата производства (неделя, год):  
 см. на товаре

**EAC**

## TÜRKÇE

### MiraCurl™ the Perfect Curling Machine BAB2665E

**BaBylissPRO® MiraCurl™ the Perfect Curling Machine’i kullanmaya başlamadan önce kullanım talimatlarını dikkatli bir şekilde okuyunuz.**

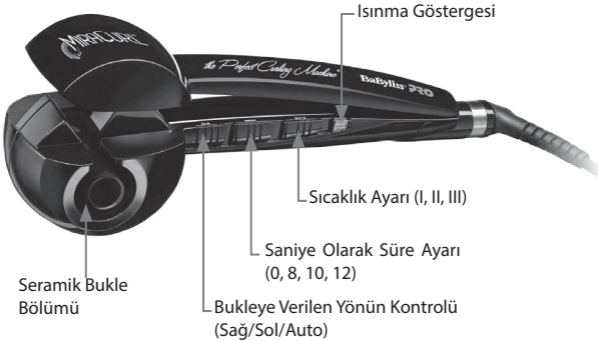
BaBylissPRO® MiraCurl™ the Perfect Curling Machine, saçlarınızda zahmetsiz ve mükemmel bir şekilde dalgalar ve bukleler oluşturul-

masını sağlar.

Saç tutamı, yumuşak bir şekilde tutulduğu ve her yerinin ısıtıldığı bukle bölümünde otomatik olarak yönlendirilir. Bu bölümden çıktığında harika havalı ve belirgin bir bukle oluşmuş olur. Ve bunun için hiçbir çaba sarf edilmesi gerekmez.

#### ÖZELLİKLER:

- Yumuşak bukleler yaratmak için Seramik bukle bölümü
- Farklı dalga ve bukle türleri oluşturmak için sesli uyarı göstergeli 3 süre ayarlama seviyesi
- Uzun süre kalıcı sonuçlar elde



- etmek için 190°C - 210°C - 230°C olmak üzere 3 sıcaklık seviyesi
- Birkaç saniyede arzu edilen sıcaklığa ulaşmak ve çok hızlı toplamak için güçlü ısıtıcı sistem
- Bütün buklelerin aynı olması için veya daha esnek bir R/L/A (Sağ/Sol/Auto) sonuç için bukleye verilen yönün kontrolü
- Her saç uzunluğu için uygunluk
- Işıklı göstergeli açma kapama düğmesi
- Isınma göstergesi
- Bekleme modu (20 dakika sonra)
- 60 dakika sonra otomatik kapanma
- Profesyonel döner kablo (2.7m)

## **KULLANIM TALİMATLARI**

MiraCurl™ the Perfect Curling Machine, çeşitli dalga ve bukle stillerini oluşturulmasını sağlar. Çok sayıda fonksiyonu sayesinde cihazın kullanımı çok kolaydır.

Seçilen saç tutamının genişliğinin 3 cm'yi geçmemesine dikkat etmek çok önemlidir.

Seçilen ısı ve süre (saç tutamının bukle bölümünde tutulacağı süreyi belirler) oluşturulan buklelerin türünü belirler.

## **ISI AYARI**

3 ısı ayarı imkanı bulunmaktadır: 190°C, 210°C ve 230°C. Her zaman en düşük seviyedeki sıcaklıktan (I) başlanmasını ve devamında gerekirse ısının artırılmasını öneriyoruz.

- Pozisyon I (190°C) – hassas, ince telli, rengi açılmış saçlar için

- Pozisyon II (210°C) – normal saçlar için
- Pozisyon III (230°C) – kalın telli ve kıvrıkcık saçlar için

## **SÜRE AYARI**

3 adet sesli uyarılı süre ayarı seviyesi mevcuttur. Bu farklı ayarlar, çeşitli bukle türlerinin oluşturulmasını sağlar. Saç tutamı bukle bölümünde ne kadar fazla tutulursa bukle o kadar belirgin olacaktır. Saçların türleri de buklelerin yapısında belirleyici bir etkidir. Aşağıdaki kılavuza başvurunuz:

- Pozisyon 8 (8 saniye = 3 sesli uyarı) – esnek dalgalar için
- Pozisyon 10 (10 saniye = 3 sesli uyarı) – hafif bukleler için
- Pozisyon 12 (12 saniye = 3sesli uyarı) – daha belirgin bukleler için

## **Sessiz mod**

Arzu edilirse sesli uyarı sistemi, ayar düğmesini « 0 » pozisyonu üzerine kaydırarak devre dışı bırakılabilir.

**DİKKAT: "0" pozisyonunda saç tutamının cihazdan ne zaman çıkarılacağını belirten sesli uyarı yapılmaz. Cihaz bu pozisyonda ayarlanmış iken gerekli bütün önlemleri alınız.**

## **BUKLEYE VERİLEN YÖNÜN**

### **AYARLANMASI (Sağ/Sol/Auto)**

Bütün buklelerin aynı olması için veya daha esnek bir sonuç için bukleye verilen yönün ayarlanma düğmesini kullanın. Bu ayar, düğ-

meyi "L" (sol) pozisyonuna veya "R" (sağ) pozisyonuna kaydırarak gerçekleştirilir.

Saçların sol tarafından hareket ederken düğmeyi "L" (sol) pozisyonu üzerine kaydırın. Saçların sağ tarafından hareket ederken düğmeyi "R" (sağ) pozisyonu üzerine kaydırın. Böylece buklenin başın sağ tarafından veya sol tarafından yüze doğru yönlendirilmesi sağlanır ve bütün buklelerin eşit olduğu bir sonuç elde edilir.

Daha doğal ve daha esnek bir sonuç elde etmek için, düğmeyi "A" (Auto) pozisyonuna kaydırarak otomatik ayarı seçin. Bu ayar, her birinin kendi aralarında oluşturulmasından sonra buklelerin daha iyi yönlendirilmesini sağlar.

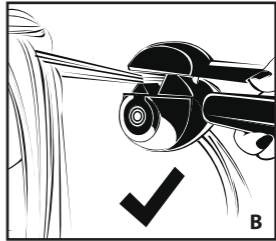
## KULLANIM

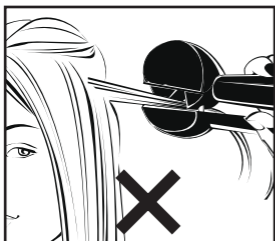
- Saçların kuru ve taranmış olmasını sağlayın.
- Cihazın fişini elektrik prizine takın.
- Isıyı arzu edilen seviyeye ayarlayın.
- Işıklı göstergenin yanıp sönmesi durduğunda cihaz kullanıma hazırdır.
- Saçların türüne ve arzu edilen sonuca göre 3 ayar seviyesi arasından arzu edilen süreyi seçin. Ayrıca sesli uyarılar düğme "0" pozisyonuna getirilerek devre dışı bırakılabilir.
- Ayarı "L" (sol), "R" (sağ) veya "A" (auto) üzerine getirerek buklenin yönünü ayarlayın
- Genişliği 3 cm'yi geçmeyen bir

saç tutamını alın (Şekil A), saç tutamının temiz, kuru ve taranmış olması gerekmektedir.

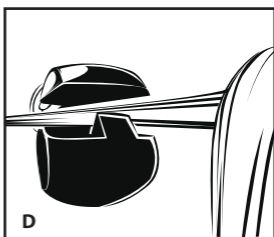
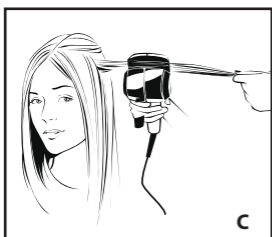


- Cihazın, bukle bölümü başın karşısında olacağı şekilde tutulması gerekmektedir (Şekil B).

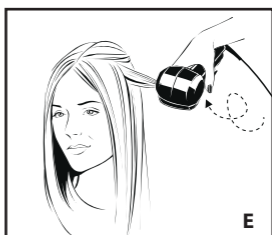




- Cihazı buklenin başlayacağı noktaya göre arzu edilen yere yerleştirin. Saç tutamının düz tutulması ve tam olarak cihazın ortasından geçmesi gerekmektedir (Şekil C & D).



- Saç tutamı doğru olarak yerleştirildiğinde, saçların otomatik olarak bukle bölmesine geçirilmesi için cihazın tutma yerini kapatın. (Şekil E).



**NOT:** Eğer cihazın tutma kolu kapatıldıktan sonra saç tutamı hala elinizde ise cihazdan sesli bir uyarı duyulur ve cihaz otomatik olarak kapanır, bu durum saç tutamının bırakılması gerektiğini bildirir.

Eğer alınan saç tutamı çok kalınsa veya saçlar cihazın tam olarak ortasından geçmiyorsa, MiraCurl™ the Perfect Curling Machine yine sesli bir uyarı verir ve bir sorun olduğunu belirterek otomatik olarak kapanır. Bu güvenlik sistemi saçlarda düğüm olmamasını sağlar.

• Saç tutamı, zahmetsizce bukleler oluşturmak için yumuşak bir şekilde tutulduğu ve her yerinin ısıtıldığı bukle bölümünde otomatik olarak yönlendirilir.

• Eğer fonksiyon devre dışı bırakılmamış ise cihazın tutma kolu kapatıldığı andan itibaren sesli uyarılar duyulur. Bu sesli uyarılar son bulana kadar cihazın tutma kolunu kapalı tutun. Ardından ardı ardına ve hızlı 4 sesli uyarı duyulur ki bu uyarılar işlemin tamamlandığını ve saç tutamının cihaz içerisinden çıkarılabileceğini belirtir.

**NOT:** bu fonksiyon devre dışı bırakıldığında ve düğme "0" üzerinde olduğunda, hiçbir sesli uyarı verilmez. Güvenlik için 15 saniye sonunda bir sesli uyarı duyulur.

• Buklenin oluşması için, cihazı çekmeden önce ve saç tutamını çıkarmadan önce cihazın tutma

kolunun tamamen açılmış olması çok önemlidir (Şekil F).

**NOT:** Bukleyi serbest bırakmak için her zaman cihazın tutma kolunu açın; eğer tutma kolu açılmamışsa ve saç tutamını çıkarmaya çalışırsanız bukle düzleşir.



- Oluşturulan bukleyi soğumadan taramayın veya şekillendirmeyin.
- Arzu edilen buklelerin miktarına göre işlemi gerektiği kadar tekrarlayın.

## **BEKLEME MODU & OTOMATİK KAPANMA**

MiraCurl™ the Perfect Curling Machine, en yüksek güvenliği sağlamak için otomatik kapanma fonksiyonu donanımlıdır. Bu fonksiyon cihaz 60 dakikadan fazla açık kaldığında otomatik olarak devreye girer.

Bu 60 dakika geçtiğinde cihazı kullanmaya devam etmek için, düğmeyi 0 pozisyonuna getirin ve ardından cihazı yeniden çalıştırmak için arzu edilen pozisyona getirin.

MiraCurl™ the Perfect Curling

Machine ayrıca enerji tasarrufu için bir bekleme modu sistemine sahiptir..

20 dakikadan fazla kullanılmaması durumunda sıcaklık otomatik olarak 150°C'ye iner. Başlangıçtaki sıcaklığa geri dönmek için cihazın tutma kolunun kapanması ve yeniden açılması yeterlidir; başlangıç sıcaklığına o dakika içerisinde ulaşılır.

### TEMİZLİK VE BAKIM

Saç ürünlerinin kalıntıları sebebiyle cihazın temizlenmesi gerekebilir.

Bunun için:

- Cihazın kapanmış, fişinin elektrik prizinden çekilmiş ve soğuk olmasından emin olun.
- Nemli bir bez ve yumuşak bir temizlik maddesi veya sabun yardımıyla cihazın gövdesini silin.
- Yeniden kullanmadan önce cihazın tamamen kurumasını bekleyin.

**ÖNEMLİ:** Cihazı suya veya başka herhangi bir sıvı içerisine batırmayın.

Cihazı en iyi koşullarda en uzun süre koruyabilmek için aşağıdaki talimatlara uyunuz:

- Elektrik kablosunu cihazın etrafına dolamayın. Cihazın kenarında sarın.
- Cihazın fişi elektrik prize takılı iken elektrik kablosundan çekmeyin.
- Kullanım sonrasında her zaman cihazın fişini elektrik prizinden çekin.

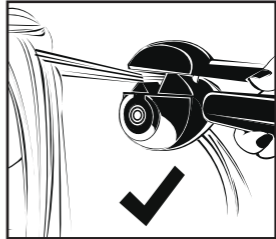
### HIZLI BAŞLANGIÇ

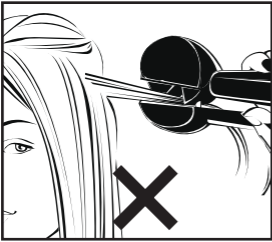
1. Saçların temiz, kuru ve taranmış olmasını sağlayın.



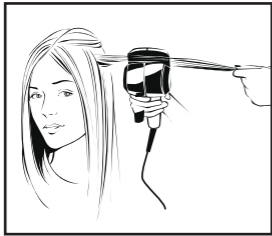
2. 3 cm'yi geçmeyen genişlikte bir saç tutamı alın.

3. **ÖNEMLİ:** Cihazı her zaman bukle odasının görünen kısmının başa doğru geleceği şekilde tutun.





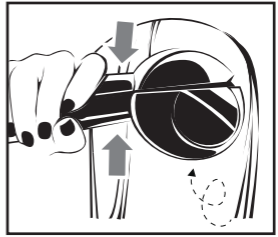
4. Cihazın buklenin başlamasının istendiği noktaya yerleştirin. Saç tutamını düz tutun ve cihazın tam ortasına yerleştirin.



5. Cihazın tutma kolunu kapatın, saçların otomatik olarak bukle bölümüne geçirilmesini bekleyin. Eğer fonksiyon aktifse, sesli uyarılar başlayacaktır.

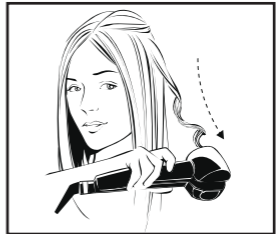
Sesli uyarı miktarı seçilen süreye göre değişecektir.

İşlemin sona erdiğini belirten hızlı ve peş peşe 4 uyarı sesi duyulana kadar tutma kolunu kapalı tutun.



6. İlk önce bukleli çıkarmak için tutma kolunu açın ve cihazı yavaşça başınızdan uzaklaştırın.

**NOT:** Saç tutamını cihazın tutma kolunu açmadan başınızdan uzaklaştırırsanız bukle düzleşir.

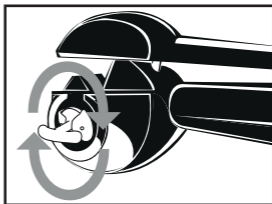
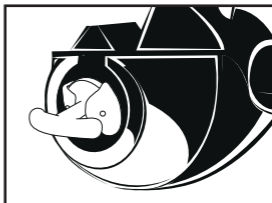
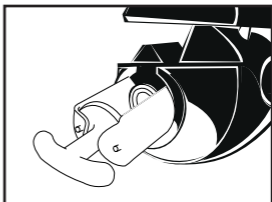
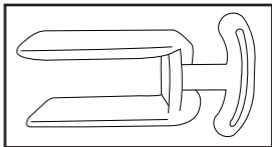




## TEMİZLİK & BAKIM

Bukle oluşturma bölmesinin cihazla birlikte verilen küçük temizlik aracı ile muntazaman temizlenmesi çok önemlidir. Bu şekilde tüm tarama kalıntılarının bukcle oluşturma bölmesinin iç yüzünde kalması veya toplanması önlenerek ve cihazın daima mükemmel bukcleler gerçekleştirmesi sağlanmıştır olacaktır.

- Cihazın kapalı, fişi prizden çıkmış ve soğuk olduğundan emin olun.
- Temizlik aracını ılık su ve bir deterjan veya sabunla hafifçe nemlendirin.
- Temizlik aracını, yukarıdaki şemaya göre bukcle oluşturma bölmesinin boşluğuna tamamen sokun.
- Temizlik aracını bukcle oluşturma bölmesinin iç yüzü çevresinde döndürerek tüm saç kalıntılarının giderilmesini sağlayın.
- Yeniden kullanmadan önce, daima cihazın kuru olmasına dikkat edin.
- Temizlik aracı birçok kez kullanılabilir; ara sıra temizlik aracının keçe kısımlarını çıkarıp sabunlu ılık suda durulamanız yeterli olacaktır. Tekrar kullanmadan önce tamamen kurumalarını bekleyin.



## LIETUVIŲ

### „MiraCurl™ the Perfect Curling Machine“ BAB2665E

Prieš pradėdami naudotis „BaBylissPRO®“ prietaisu „MiraCurl™ the Perfect Curling Machine“, skirkite laiko atidžiai perskaityti naudojimosi instrukcijoms.

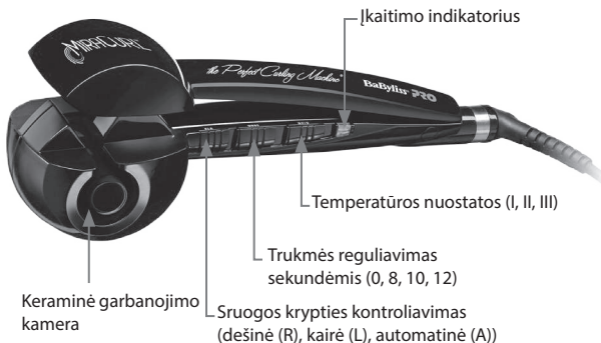
Naudodami „BaBylissPRO®“ prietaisą „MiraCurl™ the Perfect Curling Machine“ galite be

pastangų suformuoti idealias garbanas ir bangas.

Plaukų sruoga yra automatiškai įtraukiama į garbanojimo kamerą, kur švelniai prilaikoma ir kaitinama iš visų pusių. Paleidus plaukus pasirodys nuostabios apimties idealiai suformuota garbana.

#### SAVYBĖS:

- Švelniai garbanoms suformuoti skirta keraminė garbanojimo kamera.
- Skirtingų rūšių garbanoms ir bangoms suformuoti – trys garbanojimo trukmės reguliavimo lygiai su garsiniais įspėjamaisiais



- signalais.
- Ilgai išliekančiam rezultatui – trijų lygių temperatūra: 190° C, 210° C, 230° C.
- Galinga kaitinimo sistema įkaitina prietaisą per kelias sekundes; karštis itin greitai atstatomas.
- Kontroluojama garbanos kryptis vienodos apimties ir natūraliau atrodančioms garbanoms suformuoti (dešinė (R) / kairė (L) / automatinė (A)).
- Tinka įvairaus ilgio plaukams.
- Įjungimo (išjungimo) mygtukas su lempute.
- Įkaitimo indikatorius.
- Budėjimo režimas (po 20 min.).
- Automatinis išsijungimas (po 60min.).
- Besisukantis, profesionalams skirtas laidas (2,7 m).

## NAUDOJIMO INSTRUKCIJA

Naudojant „MiraCurl™ the Perfect Curling Machine“ galima suformuoti įvairaus stiliaus garbanas ir bangas. Dėl daugybės funkcijų prietaisą labai lengva naudoti. Svarbu įsitikinti, kad formuojama plaukų sruoga nebūtų platesnė nei 3 cm. Pasirinkta garbanojimo temperatūra ir trukmė (nuo jos priklauso, kiek laiko sruoga bus garbanojimo kameroje) lemia tai, kaip sruoga bus sugarbanota.

## TEMPERATŪROS NUSTATYMAS

Trys galimos temperatūros nuostatos: 190° C, 210° C ir 230° C. Rekomenduojame visada pradėti nuo žemiausios temperatūros (I), o prireikus didinti taip:

- I nuostata (190° C) – pažeidžiamiems, ploniems, dažytiems plaukams.
- II nuostata (210° C) – normaliems plaukams.
- III nuostata (230° C) – storiems ir smulkiai banguotiems plaukams.

## TRUKMĖS NUSTATYMAS

Trys laikmačio nuostatos su garsiniu signalu. Šios skirtingos nuostatos leidžia suformuoti skirtingų tipų garbanas. Kuo ilgiau plaukų sruoga laikoma garbanojimo kameroje, tuo ji bus standesnė. Garbanojimo rezultatai taip pat priklauso nuo plaukų tipo. Nustatykite trukmę remdamiesi toliau pateikta informacija:

- 8 nuostata (8 sekundės – 3 pyptelėjimai) laisvoms bangoms.
- 10 nuostata (10 sekundžių – 4 pyptelėjimai) lanksčioms garbanoms.
- 12 nuostata (12 sekundžių – 5 pyptelėjimai) standesnėms garbanoms.

## Tylusis režimas

Garsinių signalų sistema (pyptelėjimai) pageidaujant gali būti išjungti pakeitus nustatymo mygtuko poziciją į „0“.

**DĖMESIO! Nustačius poziciją „0“, nepasigirs joks garsinis signalas, nurodantis, kada paleisti sruogą iš prietaiso. Pasirinkę šią nuostatą, imkitės visų reikiamų atsargumo priemonių.**

## **GARBANOS KRYPTIES REGULIAVIMAS**

### **(Dešinė / kairė / automatinė)**

Naudokite garbanos krypties reguliavimo mygtuką ir standžioms, ir lanksčioms garbanoms suformuoti. Reguluojama pasirinkus mygtuko poziciją „L“ (kairė) arba „R“ (dešinė).

Jeigu plaukus formuojate nuo kairės galvos pusės, pasirinkite mygtuko poziciją „L“ (kairė), jeigu nuo dešinės pusės, nustatykite poziciją „R“ (dešinė). Taip užtikrinama, kad garbana būtų nukreipta į veidą, nepriklausomai nuo to, ar ji kairėje, ar dešinėje veido pusėje, ir suformuotos vienodos garbanos.

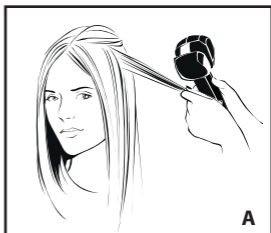
Natūralesnėms ir puresnėms garbanoms suformuoti pasirinkite automatinio reguliavimo nuostatą „A“ (automatinė). Ši nuostata leidžia keisti garbanos kryptį kas kart formuojant naują garbaną.

### **NAUDOJIMAS**

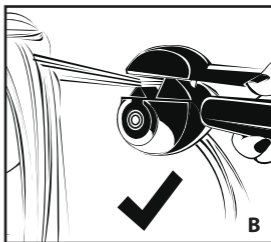
- Įsitinkite, kad plaukai sausi ir sušukuoti.
- Įjunkite prietaisą į elektros lizdą.
- Nustatykite norimą temperatūrą.
- Prietaisas paruoštas naudoti, kai indikatorius lemputė nustoja mirksėti.
- Pasirinkite norimą formavimo trukmę iš trijų galimų laikmačio nuostatų priklausomai nuo plaukų tipo ir siekiamo rezultato. Garsiniai signalai gali būti išjungti pakeitus mygtuko poziciją į „0“.
- Nustatykite garbanos kryptį

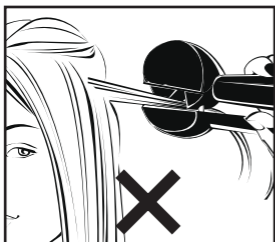
pasirinkdami mygtuko poziciją „L“ (kairė), „R“ (dešinė) arba „A“ (automatinė).

- Atskirkite ne platesnę nei 3 cm plaukų sruogą (A pav.) įsitikinę, kad plaukai švarūs, sausi ir sušukuoti.

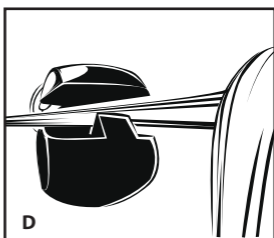
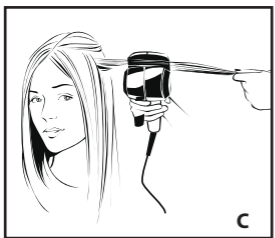


- Prietaiso garbanojimo kameros atvirosi pusė turi būti nukreipta į galvą (B pav.).





- Pridėkite prietaisą prie norimos vietos, kur prasidės sruoga. Sruoga turi būti laikoma tiesiai ir eiti tiksliai per prietaiso centrą (C ir D pav.).



- Sruogai esant teisingoje padėtyje nuleiskite prietaiso rankeną, kad plaukai būtų automatiškai įtraukti į garbanojimo kamerą (E pav.)



**PASTABA.** Jeigu sruogą vis dar laikote ranka, nors prietaiso rankeną jau nuleidote, prietaisas supypsės ir automatiškai sustos įspėdamas, kad sruogą reikia paleisti.

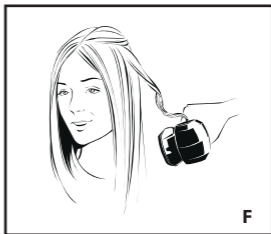
Paėmus pernelyg didelę sruogą arba tvarkingai neįtraukus plaukų į prietaiso vidų, prietaisas „MiraCurl™ the Perfect Curling Machine“ vėl supypsės ir automatiškai sustos įspėdamas apie problemą. Tokiu būdu plaukai apsaugomi nuo susivėlimo.

- Plaukai automatiškai įtraukiami į garbanojimo kamerą, kur švelniai laikomi ir iš visų pusių kaitinami, kad būtų lengvai suformuota garbana.
- Kai įjungta laikmačio funkcija, garsinis indikatorius įsijungia vos suspaudus rankenas. Pasiigirsta atskirų pyptelėjimų serija. Laikykite prietaisą nuleista rankena tol, kol atskiri pyptelėjimai baigsis. Paskiau vienas po kito pasigirs keturi trumpi pyptelėjimai, pranešantys, kad sruoga jau suformuota ir gali būti ištraukta iš prietaiso.

**PASTABA.** Kai laikmačio funkcija išjungta, o mygtukas yra pozicijoje „0“, nebus jokio pyptelėjimo. Saugos sumetimais po 15 sekundžių pasigirs vien įspėjamasis pyptelėjimas.

- Labai svarbu visiškai atlaisvinti prietaiso rankeną prieš jį atitraukiant nuo galvos ir paleidžiant sruogą, kad išsivyniotų garbana (F pav.)

**PASTABA.** Visada atlaisvinkite prietaiso rankeną, kad paleistumėte sruogą, antraip bandant ištraukti sruogą garbana išsitiesins.



- Nešukuokite ir nedarykite šukuosenos iš sugarbanotų plaukų tol, kol garbanos atvės.
- Kartokite tiek kartų, kiek reikia, priklausomai nuo pageidaujamo garbanų skaičiaus.

### **AUTOMATINIS BUDĖJIMO IR IŠJUNGIMO REŽIMAS**

Dar didesniai saugumui garantuoti „MiraCurl™ the Perfect Curling Machine“ turi automatinio išjungimo funkciją. Ši funkcija įsijungia automatiškai, prietaisui veikiant ilgiau nei 60 minučių.

Kad galėtumėte toliau naudotis prietaisu po 60 minučių, tiesiog paslinkite mygtuką į poziciją „0“, paskiau vėl įjunkite prietaisą, paslinkdami mygtuką į atitinkamą poziciją.

Prietaisas „MiraCurl™ the Perfect Curling Machine“ energijos taupymo sumetimais taip pat turi

budėjimo režimą.

Prietaisu nesinaudojant ilgiau kaip 20 minučių, temperatūra automatiškai nukrinta iki 150°C. Norint pasiekti pradinę temperatūrą, užtenka nuleisti ir vėl atlenkti rankeną – po minutės prietaisas įkails iki pradinės temperatūros.

### VALYMAS IR PRIEŽIŪRA

Gali būti, kad dėl plaukų priežiūros priemonių likučių prireiks išvalyti prietaisą.

Tam reikės:

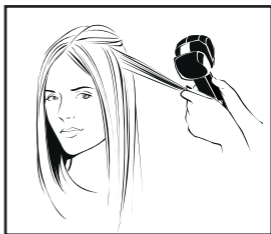
- Įsitikinti, kad prietaisas išjungtas, kištukas ištrauktas iš elektros lizdo, prietaisas atvėsęs.
- Drėgna šluoste ir naudojant švelnų ploviklį ar muilą nušluostyti prietaiso korpusą.
- Prieš pakartotinai naudojant prietaisą palaukti, kol jis visiškai išdžius.

**SVARBU.** Jokiu būdu neįmerkite prietaiso į vandenį ar kitą skystį. Norėdami, kad prietaisas kuo ilgiau veiktų nepriekaištingai, laikykitės šių instrukcijų:

- Nevyniokite maitinimo laido aplink prietaisą. Geriau sulankstykite jį prie prietaiso šono.
- Netraukite už maitinimo laido, kai prietaisas įjungtas į elektros lizdą.
- Pasinaudoję prietaisu visada ištraukite kištuką iš elektros lizdo.

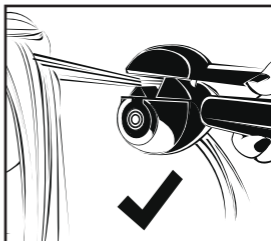
### GREITAI PRADĖKITE NAUDOTIS

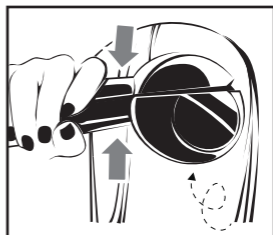
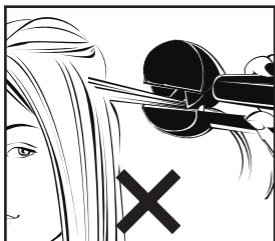
1. Įsitikinkite, kad plaukai švarūs, sausi ir iššukuoti.



2. Atskirkite ne didesnę nei 3 cm pločio sruogą.

3. **SVARBU.** Visada laikykite prietaisą taip, kad atvirosi garbanojimo kameros pusė būtų nukreipta į galvą.

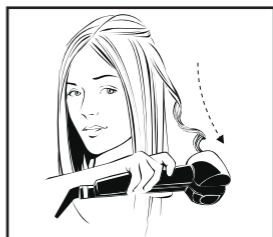
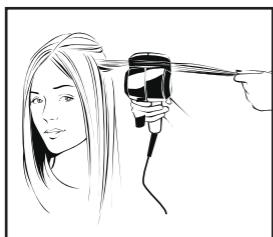




4. Priglauskite prietaisą prie plaukų toje vietoje, nuo kurios norite sugarbanoti sruogą. Įsitinkinkite, kad sruogą laikote visiškai tiesiai ir ji pateks į prietaiso centrą.

6. Visų pirma atlenkite rankeną, kad paleistumėte garbaną, ir atsargiai patraukite prietaisą nuo galvos

**PASTABA.** Jeigu trauksite prietaisą nuo galvos neatlenkę rankenos sruogai paleisti, sruoga išsitiesins.



5. Nuleiskite rankeną, leiskite plaukus automatiškai įtraukti į garbanojimo kamerą. Jeigu laikmačio funkcija įjungta, pasigirs garsiniai signalai.

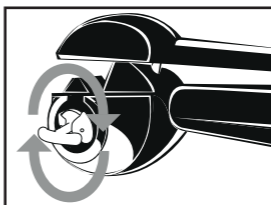
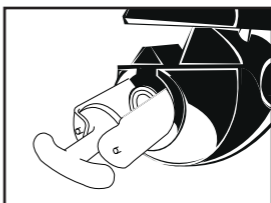
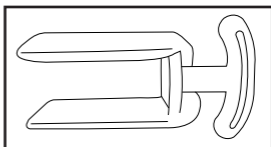
Pyptelėjimų skaičius priklauso nuo pasirinktos garbanojimo trukmės. Laikykite rankeną nuleistą tol, kol vienas po kito pasigirs keturi trumpi pyptelėjimai – tai reikš, kad garbanojimo laikas baigėsi.



## VALYMAS IR PRIEŽIŪRA

Labai svarbu garbanojimo kamerą reguliariai valyti nedideliu įrankiu (parduodamas kartu su prietaisu). Tai padės užtikrinti, kad ant garbanojimo kameros sienelių nesikauptų plaukų priežiūros priemonių likučiai ir prietaisu toliau būtų formuojamos puikios garbanos.

- Įsitikinkite, kad prietaisas išjungtas, kištukas ištrauktas iš elektros lizdo, prietaisas yra atvėšęs.
- Šiek tiek sudrėkinkite valymo įrankį drungnu vandeniu ir švelniu plovikliu ar muilu.
- Įkiškite visą valymo įrankį į garbanojimo kamerą taip, kaip nurodyta toliau pateiktoje schemeje.
- Sukite įrankį palei garbanojimo kameros sienelę nuvalydami visas plaukų priežiūros priemonių likučius.
- Prieš vėl pradėdami naudoti prietaisą įsitikinkite, kad jis yra sausas.
- Valymo įrankis gali būti naudojamas daug kartų. Paprasčiausiai reikia retkarčiais nuimti fetrines valymo įrankio pagalvėles ir jas perplauti drungnu, muiluotu vandeniu. Prieš pakartotinai naudojant jas visiškai išdžiovinkite.





# CE DECLARATION OF CONFORMITY

We the undersigned, hereby certify the conformity of the following product:

Type of product	: Curling Iron
Type Number	: F70b
Trademark	: BaByliss / CPL
with following characteristics	: 230V 50-60Hz 29W
Country of origin	: China

Within the essential requirements of the CE Directives:

2014/30/EU	ElectroMagnetic Compatibility Directive
2014/35/EU	Low Voltage Directive
2011/65/EC	RoHS Directive
2009/125/EC	Ecodesign Directives implemented by the Commission Regulations (EC) No. 1275/2008 and (EC) No. 278/2009 (where applicable) amended by 2008/28/EC
2006/42/EC	Machinery Directive

In accordance with the following standards:

LVD	EN 60335-1	2012	A11; AC (2014)
	EN 60335-2-23		2003 A1; A11; A2
(including EMF)	EN 62233	2008	
Ecodesign	EN 50564	2011	
EMC	EN 55014-1	2006	A1; A2
	EN 55014-2	2015	
	EN 61000-3-2	2014	
	EN 61000-3-3	2013	A1

CE mark first affixed: June 2014

BABYLISS FACO S.P.R.L.  
(authorised by BABYLISS S.A.R.L. and Conair Group Ltd)



**BaByliss FACO s.p.r.l.**  
**25, Avenue de l'Indépendance - B-4020 WANDRE - BELGIQUE**  
**(0032) 04 345 60 60**

***BaByliss*PRO®**

Green Side Bât. 1B  
400 avenue Roumanille – B.P. 20235  
F – 06904 SOPHIA ANTIPOLIS cedex